

# CENTEK®



## РУКОВОДСТВО ПОЛЬЗОВАТЕЛЯ

### ПЫЛЕСОС СТ-2536

МОЩНОСТЬ · КАЧЕСТВО · ДИЗАЙН

## СОДЕРЖАНИЕ

1. Меры безопасности
2. Описание прибора
3. Комплектность
4. Порядок работы
5. Уход за прибором
6. Технические характеристики
7. Защита окружающей среды, утилизация прибора
8. Информация о сертификации, гарантийные обязательства
9. Информация о производителе, импортере

**Уважаемый потребитель!**  
**Благодарим Вас за выбор продукции**  
**ТМ «Sentek» и гарантируем безупречное**  
**функционирование данного изделия**  
**при соблюдении правил его эксплуатации.**

Пожалуйста, перед началом эксплуатации, внимательно изучите данную инструкцию, которая содержит важную информацию по правильной и безопасной эксплуатации прибора. Позаботьтесь о сохранности данной инструкции.

Изготовитель не несет ответственности в случае использования прибора не по прямому назначению и при несоблюдении правил и условий, указанных в настоящей инструкции, а также в случае попыток неквалифицированного ремонта прибора.

Если вы желаете передать прибор для использования другому лицу, пожалуйста, передавайте его вместе с настоящей инструкцией.

**Пылесос является бытовым прибором и не предназначен для использования в промышленных целях!**

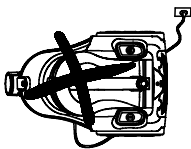
### 1. МЕРЫ БЕЗОПАСНОСТИ

Приобретенный Вами прибор соответствует всем официальным стандартам безопасности, применимым к электроприборам в Российской Федерации. Во избежание возникновения ситуаций, опасных для жизни и здоровья, а также преждевременного выхода прибора из строя, необходимо строго соблюдать перечисленные ниже условия:

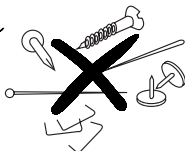
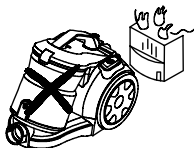
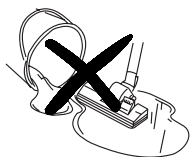
– Перед началом эксплуатации убедитесь, что напряжение в электросети соответствует указанному на табличке прибора.

- Прибор необходимо подключать к розеткам электропитания, имеющим контакт заземления, с номинальной мощностью не менее 10 А.
- Извлекайте вилку из розетки электропитания после использования прибора и перед любыми операциями по чистке и обслуживанию.
- Извлекайте вилку из розетки электропитания перед открытием крышки прибора.
- Не используйте метиловый спирт и другие растворители для чистки прибора.
- Не используйте прибор для сбора жидкостей.
- Не оставляйте включенный прибор без присмотра.
- Не допускайте к пользованию прибором детей и лиц с ограниченными возможностями.
- Данный прибор предназначен только для бытового использования. Используйте прибор согласно указаниями настоящего руководства.
- Не включайте прибор в случае наличия у него каких-либо неисправностей или повреждений.
- При необходимости ремонта и покупки принадлежностей, обратитесь в торгующую организацию или авторизованный сервисный центр.
- В случае повреждения сетевого шнура, его необходимо немедленно заменить силами изготовителя или его сервисного агента, либо квалифицированного электрика, во избежание несчастных случаев.

<p>Во избежание повреждения сетевого шнура извлекайте его за штепсель</p>	<p>Не допускайте наезда прибора на сетевой шнур</p>	<p>Не используйте прибор для сбора тлеющих спичек, окурков и тлеющего пепла</p>
---	---	---



<p>Не используйте прибор для уборки воды и других жидкостей</p>	<p>Не оставляйте прибор рядом с источниками тепла</p>	<p>Не используйте прибор для сбора иголок, кнопок, скрепок и т.п.</p>
---	---	---



## 2. ОПИСАНИЕ ПРИБОРА



1. Телескопическая труба
2. Шланг
3. Соединительная муфта
4. Щетка двухпозиционная
5. Ручка для транспортировки
6. Кнопка сматывания шнура
7. Фиксатор контейнера для пыли
8. Контейнер для пыли
9. Кнопка ВКЛ/ВЫКЛ
10. Щелевая насадка и малая щетка

## 3. КОМПЛЕКТНОСТЬ

1. Пылесос с контейнером для пыли в сборе – 1 шт.
2. Телескопическая труба – 1 шт.
3. Шланг – 1 шт.
4. Двухпозиционная щетка – 1 шт.
5. Щелевая насадка – 1 шт.
6. Малая щетка – 1 шт.
7. Входной хлопковый фильтр – 1 шт.
8. Входной поролоновый фильтр – 1 шт.
9. Выходной HEPA фильтр – 1 шт.
10. Руководство пользователя – 1 шт.

## 4. ПОРЯДОК РАБОТЫ

### СБОРКА ПЫЛЕСОСА

### ПРИСОЕДИНЕНИЕ ШЛАНГА

Вставьте конец шланга в разъем воздухозаборника и поверните против часовой стрелки на 90°.

После использования поверните шланг по часовой стрелке на 90° и потяните конец на себя.



### УСТАНОВКА ДОПОЛНИТЕЛЬНОЙ ТРУБЫ И ЩЕТКИ ДЛЯ ПОЛА

Присоедините трубу к рукоятке



Отрегулируйте длину трубы



Присоедините необходимую насадку к трубе



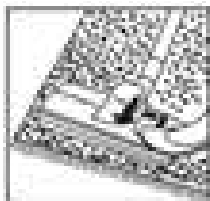
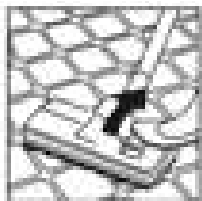
### ЭКСПЛУАТАЦИЯ

1. Перед началом работы вытяните сетевой шнур на нужную длину и вставьте вилку в розетку. Не вытягивайте шнур далее **КРАСНОЙ** метки. Для сматывания сетевого шнура нажмите кнопку сматывания, придерживая шнур рукой в целях вашей безопасности.
2. Включение и выключение пылесоса производится нажатием кнопки ВКЛ/ВЫКЛ.

### ИСПОЛЬЗОВАНИЕ НАСАДОК

Поз. 1: Щетки выдвинуты – для твердых полов.

Поз. 2: Щетки втянуты – для чистки ковров.

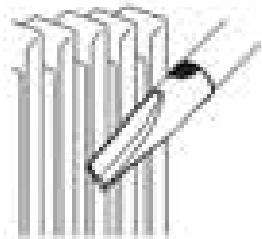


### **Щелевая насадка**

Для чистки радиаторов, углов, щелей, ящиков и т.п.

### **Малая щетка**

Для чистки штор, полок, книг, фигурной мебели и осветительных приборов



## **ПОСЛЕ ИСПОЛЬЗОВАНИЯ**

Нажмите кнопку включения/выключения, чтобы остановить работу прибора и аккуратно вытащите вилку из розетки. Нажмите кнопку автоматического сматывания кабеля.

### **ВНИМАНИЕ!**

Если кабель питания не перематывается полностью, пожалуйста, вытащите кабель немного наружу и снова нажмите кнопку перемотки шнура. Вы можете повторить шаг перемотки, пока кабель не перематывается полностью.

## **5. УХОД ЗА ПРИБОРОМ**

Ваш пылесос оснащен 3 типами фильтров:

- 1) Входной поролоновый фильтр;
  - 2) Входной хлопковый фильтр;
  - 3) Выходной высокоэффективный HEPA фильтр.
- Каждый из этих фильтров требует ухода и своевременной замены.

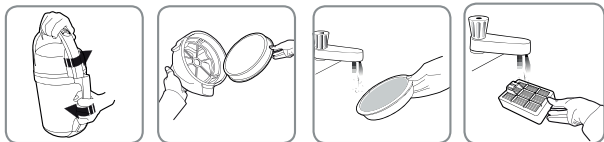
### **УХОД ЗА ПОРОЛОНОВЫМ ФИЛЬТРОМ**

Очистка фильтра должна производиться после каждого использования пылесоса. Встряхните фильтр, чтобы очистить его от пыли. При средней интенсивности использования пылесоса (2–3 раза в неделю по 15–20 минут) осуществляйте замену фильтра каждые 6 месяцев.

### **ЧИСТКА ХЛОПКОВОГО И HEPA ФИЛЬТРОВ**

Очистка фильтров должна производиться после каждого использования пылесоса. Встрях-

ните фильтры, чтобы очистить их от пыли. Кроме того, ориентировочно один раз в месяц при средней интенсивности использования, их нужно промывать под струей теплой воды без применения каких-либо средств (моющих средств, щеток и т.д.). Затем необходимо просушить фильтры в естественных условиях.



### **ВНИМАНИЕ!**

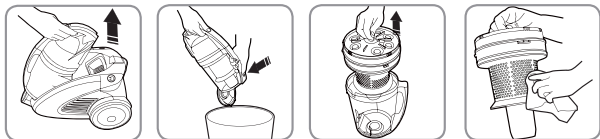
Входной хлопковый фильтр подлежит замене каждые 6 месяцев, а выходной HEPA фильтр – один раз в 12 месяцев.

Комплекты сменных фильтров продаются отдельно и содержат полный комплект, необходимый для замены в течение одного года при средней интенсивности использования.

Настоятельно рекомендуем соблюдать данные правила ухода за Вашим новым пылесосом, это сохранит высочайшую мощность всасывания и качественную работу Вашего нового пылесоса ТМ «СЕНТЕК». Также это является условием бесплатного гарантийного обслуживания.

### ОЧИСТКА ПЫЛЕСБОРНИКА


1. Нажмите на фиксатор и снимите пылесборник.
2. Выньте фильтр из пылесборника.
3. Удалите пыль и мусор из пылесборника.
4. Отверстия в стенках пылесборника протрите тканевой салфеткой.
5. Установите пылесборник и фильтр обратно.



### **ВНИМАНИЕ!**

- Не включайте пылесос без установленных фильтров, т.к. это может вывести электродвигатель из строя.
- Не стирайте фильтры в стиральной машине и не сушите их феном.

## 6. ТЕХНИЧЕСКИЕ ХАРАКТЕРИСТИКИ

Напряжение питания	220–240 В ~ 50 Гц
Максимальная мощность	2400 Вт
Максимальная мощность всасывания	420 Вт
Длина сетевого шнура	4.7 м
Класс электрозащиты	

## 7. ЗАЩИТА ОКРУЖАЮЩЕЙ СРЕДЫ, УТИЛИЗАЦИЯ ПРИБОРА

### ЗАЩИТА ОКРУЖАЮЩЕЙ СРЕДЫ

Упаковка, сам прибор сделаны из материалов, которые могут быть использованы повторно.

По возможности, при утилизации выбрасывайте их в контейнер, предназначенный для повторно используемых материалов.

### УТИЛИЗАЦИЯ ПРИБОРА

Прибор по окончании срока службы может быть утилизирован отдельно от обычного бытового мусора. Его можно сдать в специальный пункт приема электронных приборов и электроприборов на переработку.

Материалы перерабатываются в соответствии с их классификацией. Сдав этот прибор по окончании его срока службы на переработку, Вы внесете большой вклад в защиту окружающей среды. Список пунктов приема электронных приборов и электроприборов на переработку Вы можете получить в муниципальных органах государственной власти.

## 8. ИНФОРМАЦИЯ О СЕРТИФИКАЦИИ, ГАРАНТИЙНЫЕ ОБЯЗАТЕЛЬСТВА

Товар сертифицирован в соответствии с законом «О защите прав потребителей».

Этот прибор соответствует всем официальным национальным стандартам безопасности, применимым к электроприборам в Российской Федерации.

Установленный производителем в порядке п. 2 ст. 5 Федерального закона РФ «О защите прав потребителей» срок службы для данного изделия составляет 3 года с даты производства при условии,



что изделие используется в строгом соответствии с настоящей инструкцией по эксплуатации и применимыми техническими стандартами. По окончании срока службы обратитесь в ближайший авторизованный сервисный центр для получения рекомендаций по дальнейшей эксплуатации прибора. Дата производства изделия указана в серийном номере (2 и 3 знаки – год, 4 и 5 знаки – месяц производства). Гарантийное и послегарантийное обслуживание осуществляется генеральным сервисным центром ООО «Ларина-Сервис», г. Краснодар. Тел.: 8(861) 2-600-900. О наличии сервисного центра в Вашем городе Вы можете узнать по указанному телефону и на сайте **www.centek.ru**.

Продукция имеет сертификат соответствия:  
№ ТС RU C-CN.АЛ16.В.04061 от 16.04.2015 г.



Продукция сертифицирована и соответствует всем требуемым европейским и российским стандартам

## 9. ИНФОРМАЦИЯ О ПРОИЗВОДИТЕЛЕ, ИМПОРТЕРЕ

**Импортер на территорию РФ:** ИП Асрумян К.Ш.  
**Адрес:** Россия, 350912, г. Краснодар, пгт. Пашковский, ул. Атамана Лысенко, 23.  
Тел.: 8 (861) 2-600-900.

# СЕНТЕК®

Гарантийный талон № \_\_\_\_\_

**Талон действителен при наличии всех штампов и отметок**

**Внимание!** Пожалуйста, потребуйте от продавца полностью заполнить гарантийный талон и отрывные талоны.

*Заполняется фирмой-продавцом*

<b>Изделие</b>	
<b>Модель</b>	
<b>Серийный номер</b>	
<b>Дата продажи</b>	
<b>Фирма-продавец</b>	

**Юридический адрес фирмы-продавца**


**ФИО и телефон покупателя**


**Подпись продавца**

--

**Печать продающей организации**

--

# СЕНТЕК®

Данные отрывные купоны заполняются представителем фирмы-продавца

КУПОН №3	
 М.П.	ИЗДЕЛИЕ
	МОДЕЛЬ
	СЕРИЙНЫЙ НОМЕР №
	ДАТА ПРОДАЖИ
	ФИРМА- ПРОДАВЕЦ

КУПОН №2	
 М.П.	ИЗДЕЛИЕ
	МОДЕЛЬ
	СЕРИЙНЫЙ НОМЕР №
	ДАТА ПРОДАЖИ
	ФИРМА- ПРОДАВЕЦ

КУПОН №1	
 М.П.	ИЗДЕЛИЕ
	МОДЕЛЬ
	СЕРИЙНЫЙ НОМЕР №
	ДАТА ПРОДАЖИ
	ФИРМА- ПРОДАВЕЦ

# CENTEK®

Данные отрывные купоны заполняются представителем сервисного центра, проводящего ремонт изделия. После проведения ремонта данный гарантийный талон (за исключением заполненного отрывного купона) должен быть возвращен Владельцу.

## КУПОН №3

<b>МОДЕЛЬ</b>	
<b>СЕРИЙНЫЙ НОМЕР №</b>	
<b>ДАТА ПОСТУПЛЕНИЯ В РЕМОНТ</b>	
<b>ДАТА ВЫДАЧИ</b>	
<b>ВИД РЕМОНТА</b>	

М.П.

## КУПОН №2

<b>МОДЕЛЬ</b>	
<b>СЕРИЙНЫЙ НОМЕР №</b>	
<b>ДАТА ПОСТУПЛЕНИЯ В РЕМОНТ</b>	
<b>ДАТА ВЫДАЧИ</b>	
<b>ВИД РЕМОНТА</b>	

М.П.

## КУПОН №1

<b>МОДЕЛЬ</b>	
<b>СЕРИЙНЫЙ НОМЕР №</b>	
<b>ДАТА ПОСТУПЛЕНИЯ В РЕМОНТ</b>	
<b>ДАТА ВЫДАЧИ</b>	
<b>ВИД РЕМОНТА</b>	

М.П.

## УВАЖАЕМЫЙ ПОТРЕБИТЕЛЬ!

Благодарим Вас за выбор техники ТМ «Centek» и гарантируем высокое качество работы приобретенного Вами прибора при соблюдении правил его эксплуатации.

Срок гарантии на все приборы 12 месяцев со дня покупки. Данным гарантийным талоном производитель подтверждает исправность данного прибора и берет на себя обязательство по бесплатному устранению всех неисправностей, возникших по вине производителя.

Гарантийный ремонт может быть произведен в авторизованном сервисном центре изготовителя ООО «Ларина-Сервис», находящемся по адресу: г. Краснодар, ул. Демуса, 14. Тел.: 8(861) 2-600-900.

## УСЛОВИЯ ГАРАНТИЙНОГО ОБСЛУЖИВАНИЯ

1. Гарантия действует при соблюдении следующих условий оформления:

- правильное и четкое заполнение оригинального гарантийного талона изготовителя с указанием наименования модели, ее серийного номера, даты продажи, при наличии печати фирмы-продавца и подписи представителя фирмы-продавца в гарантийном талоне, печатей на каждом отрывном купоне, подписи покупателя.

Производитель оставляет за собой право на отказ в гарантийном обслуживании в случае непредоставления вышеуказанных документов, или если информация в них будет неполной, неразборчивой, противоречивой.

2. Гарантия действует при соблюдении следующих условий эксплуатации:

- использование прибора в строгом соответствии с инструкцией по эксплуатации;
- соблюдение правил и требований безопасности.

3. Гарантия не включает в себя периодическое обслуживание, чистку, установку, настройку прибора на дому у владельца.

4. Случаи, на которые гарантия не распространяется:

- механические повреждения;
- естественный износ прибора;
- несоблюдение условий эксплуатации или ошибочные действия владельца;

- неправильная установка, транспортировка;
- стихийные бедствия (молния, пожар, наводнение и т. п.), а также другие причины, находящиеся вне контроля продавца и изготовителя;
- попадание внутрь прибора посторонних предметов, жидкостей, насекомых;
- ремонт или внесение конструктивных изменений неуполномоченными лицами;
- использование прибора в профессиональных целях (нагрузка превышает уровень бытового применения), подключение прибора к питающим телекоммуникационным и кабельным сетям, не соответствующим Государственным Техническим Стандартам;
- выход из строя перечисленных ниже принадлежностей изделия, если их замена предусмотрена конструкцией и не связана с разборкой изделия:

а) пульты дистанционного управления, аккумуляторные батареи, элементы питания (батарейки), внешние блоки питания и зарядные устройства.

б) расходные материалы и аксессуары (упаковка, чехлы, ремни, сумки, сетки, ножи, колбы, тарелки, подставки, решетки, вертелы, шланги, трубки, щетки, насадки, пылесборники, фильтры, поглотители запаха).

- для приборов, работающих от батареек, – работа с неподходящими или истощенными батарейками;
- для приборов, работающих от аккумуляторов, – любые повреждения, вызванные нарушениями правил зарядки и подзарядки аккумуляторов.

5. Настоящая гарантия предоставляется изготовителем в дополнение к правам потребителя, установленным действующим законодательством, и ни в коей мере не ограничивает их.

6. Производитель не несет ответственности за возможный вред, прямо или косвенно нанесенный продукцией ТМ «Centek», людям, домашним животным, имуществу потребителя и/или иных третьих лиц в случае, если это произошло в результате несоблюдения правил и условий эксплуатации, установки изделия; умышленных и/или неосторожных действий (бездействий) потребителя и/или иных третьих лиц действия обстоятельств непреодолимой силы.

7. При обращении в сервисный центр прием изделия предоставляется только в чистом виде (на приборе не должно быть остатков продуктов питания, пыли и других загрязнений).

**Производитель оставляет за собой право изменять дизайн и характеристики прибора без предварительного уведомления.**

Срок службы для данного изделия составляет не менее трех лет с даты производства при условии, что изделие используется в строгом соответствии с настоящей инструкцией по эксплуатации и применимыми техническими стандартами. По окончании срока службы обратитесь в авторизованный сервисный центр для получения рекомендаций по дальнейшей эксплуатации прибора.

Дата производства изделия указана в серийном номере (2 и 3 знаки – год, 4 и 5 знаки – месяц производства).

**[WWW.CENTEK.RU](http://WWW.CENTEK.RU)**

**МОЩНОСТЬ · КАЧЕСТВО · ДИЗАЙН**