

Moulinex®

FR

ES

PT

IT

EL

NL

DE

EN

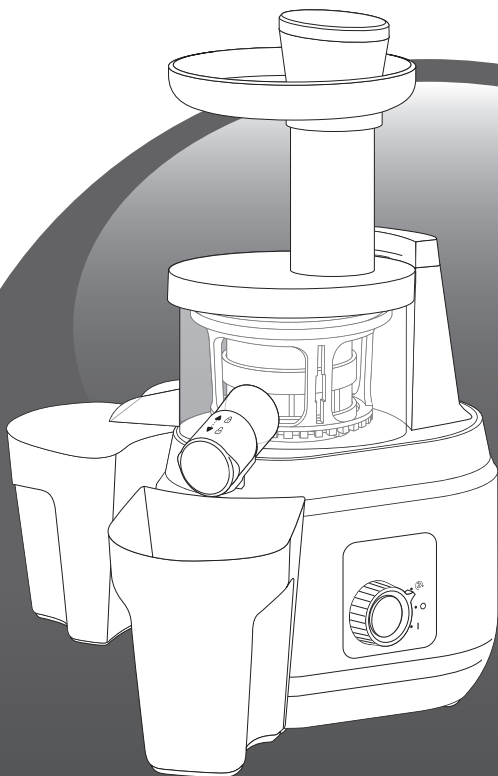
AR

FA

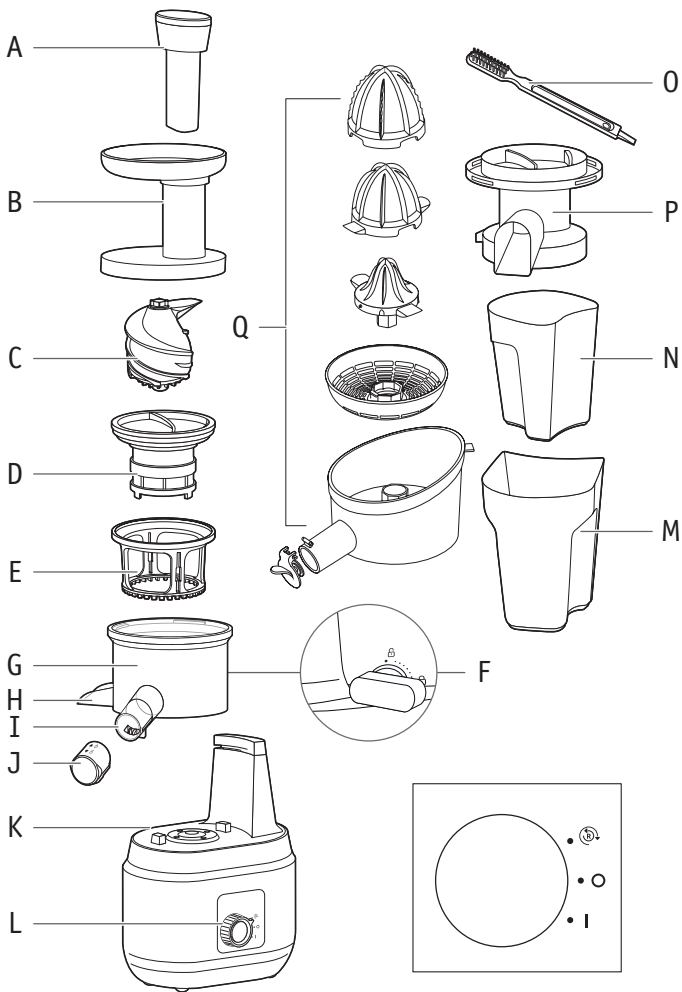
UK

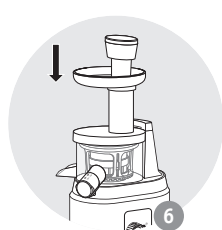
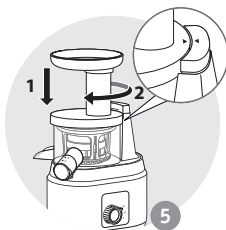
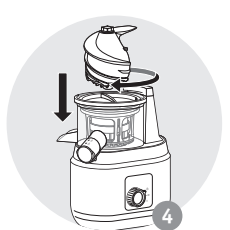
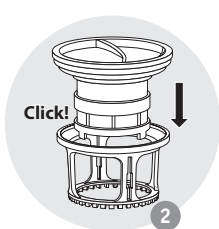
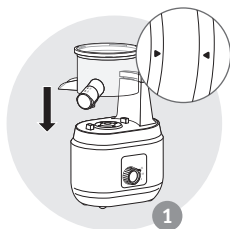
RU

KK



www.moulinex.com

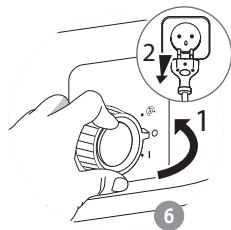
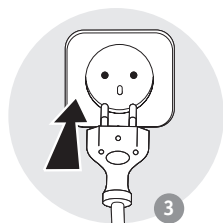
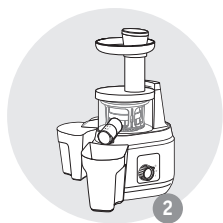
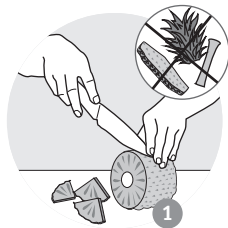









- FR** Si le filtre et / ou la vis de pression ne sont pas correctement installés, il sera impossible de verrouiller le couvercle.
- ES** Si el filtro y/o el tornillo de presión no están instalados correctamente, no se podrá cerrar la tapa.
- PT** Se o filtro e/ou o parafuso de pressão não forem instalados corretamente, será impossível bloquear a tampa.
- IT** Se il filtro e/o la vite di spremitura non sono installati correttamente, il coperchio non si bloccherà.
- EL** Als de filter en/of de persschroef niet juist aangebracht zijn, is het niet mogelijk om het deksel vast te zetten.
- NL** Als de filter en/of de persschroef niet juist aangebracht zijn, is het niet mogelijk om het deksel vast te zetten.
- DE** Wenn der Filter und/oder die Pressschnecke nicht korrekt installiert sind, kann die Abdeckung nicht verriegelt werden.
- EN** if the filter and/or the pressing screw are not installed properly, it will be impossible to lock the cover.
- AR** إذا لم يتم تثبيت الفلتر و / أو برغي الضغط بشكل صحيح ، فسيكون من المستحيل إقفال الغطاء.
- FA** اگر فیلتر و/یا پیچ فشار آور به درستی نصب نشود، قفل کردن پوشش غیر ممکن خواهد بود.
- UK** якщо фільтр та/або шнек не встановлені належним чином, зафіксувати кришку буде неможливо.
- RU** если фильтр и/или прессовый шнек не установлены должным образом, правильная фиксация крышки становится невозможной
- KK** Сүзгі және/немесе басу бұрандасы тиісті түрде орнатылмаса, қақпақты құлыптау мүмкін болмайды.

3



4



			
	✗	✗	✓
	✓	✓	✓
	✓	✓	✓
	✓	✓	✓

Avant d'utiliser la première fois votre appareil, lisez attentivement le manuel d'instructions et conservez-le dans un endroit sûr.

- N'utilisez pas l'appareil s'il est tombé, s'il présente des signes visibles de détérioration (par exemple sur le panneau de protection) ou s'il ne fonctionne plus correctement. Si le cas se présente, votre appareil devra être réparé dans un centre d'entretien agréé.
- N'utilisez pas l'appareil si la prise ou le câble d'alimentation est endommagé. Si le câble d'alimentation est endommagé, il doit être remplacé par le fabricant, son service après-vente ou une personne de qualification similaire afin d'éviter tout danger.
- Cet appareil est conçu exclusivement pour un usage domestique en intérieur à une altitude inférieure à 2000 m. Le fabricant décline toute responsabilité en cas d'une utilisation commerciale, d'une utilisation inappropriée ou d'un non-respect des instructions, et la garantie ne s'appliquera pas dans de tels cas.
- Débranchez toujours l'appareil dès que vous arrêtez de l'utiliser, si vous le laissez sans surveillance ou

pendant le montage, le démontage ou le nettoyage et si vous approchez des pièces mobiles.

- Cet appareil n'est pas conçu pour être utilisé par des personnes (y compris les enfants) aux capacités physiques, mentales, sensorielles réduites, ou manquant d'expérience et de connaissances, sauf si une personne responsable de leur sécurité leur a donné les indications nécessaires ou les surveille pendant l'utilisation.
- Les enfants doivent être supervisés pour garantir qu'ils ne jouent pas avec l'appareil et ne l'utilisent pas comme un jouet.
- Ne laissez pas les enfants utiliser l'appareil sans surveillance.
- N'insérez jamais d'aliments avec vos mains ; utilisez toujours le poussoir.
- Votre appareil est destiné exclusivement à un usage culinaire domestique (pour un usage exclusivement à l'intérieur d'une habitation). Il n'a pas été conçu pour être utilisé dans les circonstances suivantes, qui ne sont pas couvertes par la garantie : dans les zones cuisine réservées au personnel des magasins, des bureaux ou d'autres environnements professionnels, dans les fermes, par les clients d'hôtels, de motels et d'autres environnements

résidentiels, et dans les environnements de type chambre d'hôte ou similaires.

- Les pièces en contact avec les aliments doivent être nettoyées avec une éponge et de l'eau savonneuse ou dans un lave-vaisselle ; veuillez consulter le manuel d'instructions pour le nettoyage complet et l'entretien de votre appareil.
- Cet appareil ne doit pas être utilisé durant plus de 20 minutes.
- Le presseur à jus s'arrêtera automatiquement et se mettra en mode de veille après 20 minutes d'utilisation continue.
- Le nettoyage et l'entretien par l'utilisateur ne doivent pas être effectués par des enfants sans surveillance.
- Les instructions de l'appareil mettent en garde contre une utilisation incorrecte.
- Dans le cas où, un accessoire supplémentaire serait proposé, il serait accompagné de ses propres consignes de sécurité.
- N'immergez pas l'appareil, le câble ou la prise d'alimentation dans l'eau ni dans aucun autre liquide.
- Ne laissez pas les cheveux longs, les foulards, les cravates, etc. pendre au-dessus de l'appareil lorsqu'il est en marche.

MARCHÉ EUROPÉEN UNIQUEMENT

- Cet appareil ne doit pas être utilisé par des enfants. L'appareil et son câble d'alimentation doivent toujours rester hors de portée des enfants.
- Les enfants ne doivent pas jouer avec cet appareil.
- Cet appareil peut-être utilisé par des personnes ayant des capacités physiques, sensorielles ou mentales réduites ou dénuées d'expérience ou de connaissance, si elles sont correctement surveillées ou si des instructions relatives à l'utilisation de l'appareil en toute sécurité leur ont été données et si les risques encourus ont été appréhendés.

DESCRIPTION

A Poussoir	J Système anti-gouttes
B Couvercle	K Bloc moteur
C Vis de pressage	L Bouton Démarrage / Arrêt et fonction reverse
D Filtre	M Bac à jus
E Racleur en caoutchouc	N Bac de récupération de la pulpe
F Contrôle du niveau de pulpe	O Brosse de nettoyage
G Bol	P Filtre à glace (*Selon modèle)
H Sortie résidus secs	Q Accessoire presse-agrumes (*Selon modèle)
I Sortie jus	

CONSEILS PRATIQUES

1- Choisissez des fruits et légumes frais et lavez-les soigneusement.

Cette machine a été conçue pour le jus des fruits et des légumes à haute teneur en eau, tels que :

Les fruits et légumes durs : pommes, poires, carottes, céleri, ananas, pêches, etc.

Les fruits et légumes mous : mandarines, tomates, kiwis, oranges, raisins, pastèques, etc.

- Les fruits et légumes durs et fibreux doivent être coupés en morceaux de 2 à 4 cm de diamètre et de 1 à 2 cm d'épaisseur.
- Pour les fruits et les légumes durs à fibres longues et les légumes à feuilles (comme le céleri), les tiges doivent être coupées en morceaux de 2 à 4 cm de long et les feuilles doivent être enroulées avant d'être consommées.

- Pour les fruits et les légumes à peau épaisse, ou avec des noyaux durs ou des graines, les peaux, les noyaux et les graines doivent être enlevés avant l'extraction.
- Les fruits et les légumes congelés doivent être décongelés avant d'être consommés.

2- Pour obtenir un meilleur jus, ajustez la force d'extraction du jus en fonction de la dureté des fruits et des légumes en tournant le levier de réglage.

Pour les fruits et les légumes mous, tournez le levier dans le sens des aiguilles d'une montre jusqu'à la position « Fermer »;

Pour les fruits et les légumes durs, tournez le levier dans le sens inverse des aiguilles d'une montre jusqu'à la position « Ouvrir ».

3- L'insertion d'ingrédients durs peut bloquer l'appareil. Si cela se produit, utilisez le fonctionnement reverse quelques secondes.

Pour utiliser le fonctionnement inverse, appuyez sur le bouton Reverse (**L**) durant 4 secondes.

Si l'appareil reste bloqué :

- Ouvrez le couvercle (**B**), nettoyez la vis d'extraction (**C**) et le filtre (**D**) puis ré-assemblez ces pièces.
- Coupez les ingrédients en petits morceaux.

4- Ajoutez les fruits et les légumes dans le presseur à jus séquentiellement. Ajoutez le lot suivant seulement après avoir extrait le jus du lot précédent.

- Pour obtenir un meilleur jus, pressez les fruits et légumes à faible teneur en fibres comme les carottes, avec des fruits et des légumes fibreux, comme le céleri.
- Pour extraire un jus de carottes, coupez chaque carotte dans le sens de la longueur en 4 morceaux.
- Les fruits et légumes qui ne sont pas entièrement frais ont une teneur en eau plus faible et produiront moins de jus.
- Si vous voulez presser des fruits et des légumes qui ont été laissés au réfrigérateur pendant quelques jours, trempez-les d'abord dans l'eau pour leur permettre d'absorber une quantité suffisante d'eau avant d'extraire leur jus.
- Le kudzu, la canne à sucre et d'autres fruits et légumes avec des fibres particulièrement dures ne peuvent pas être pressés.
- N'utilisez pas de glaçons dans cette machine.
- N'utilisez pas cet appareil pour extraire du jus de fruits et de légumes à haute teneur en huile.
- Les bananes, les mangues molles et d'autres fruits et légumes mous ne donnent pas beaucoup de jus avec cet appareil.
- Pour obtenir un meilleur effet d'extraction des jus, utilisez des fruits à forte teneur en sucre et des fruits durs à haute teneur en eau. Par exemple, vous pouvez extraire le jus des pommes avec des poires. Non seulement cela ajoutera une nouvelle saveur au jus, mais cela rendra l'extraction du jus plus facile. Pour les pommes, les poires et les autres fruits avec des graines molles, les graines n'ont pas besoin d'être enlevées avant de presser ces fruits.

5- Après l'utilisation, il est conseillé de nettoyer rapidement l'appareil pour enlever les aliments séchés sur les accessoires. Pour faciliter le nettoyage, vous pouvez d'abord rincer l'appareil en versant un verre d'eau dans la goulotte d'alimentation pendant le fonctionnement.

Problèmes	Solutions
L'appareil ne peut pas être mis en marche	Vérifiez si la prise a été correctement branchée. Vérifiez si l'appareil a été assemblé correctement.
L'appareil s'arrête soudainement pendant le fonctionnement	L'appareil est-il obstrué par un excès d'aliments (trop de morceaux ou des morceaux trop gros) ? Tournez le bouton de l'interrupteur sur la position "Reverse" et laissez l'appareil fonctionner en mode de marche arrière pendant 5 secondes. Si vous ne parvenez pas à résoudre le problème après avoir essayé ce qui précède, contactez notre service clientèle.
La vis sans fin a été rayée.	L'écart entre la vis sans fin et le filtre est très faible ; évitez d'utiliser l'appareil à vide.
Très peu de jus est extrait.	La teneur en eau varie selon les fruits et les légumes. Les fruits et les légumes produisent également moins de jus lorsqu'ils perdent leur fraîcheur.
	Lorsque vous pressez des fruits et des légumes durs, vérifiez que le levier de réglage est en position « Ouvert ».
Il y a beaucoup d'eau dans la pulpe.	Lorsque vous pressez des fruits et légumes frais, vérifiez que le levier de réglage est en position « Fermé ».
Le panier ne tourne pas pendant le fonctionnement	Vérifiez si l'engrenage à la base du bol à jus s'est détaché.
Le bol à jus tremble légèrement lorsque l'appareil est mis en marche.	Une légère agitation du bol à jus pendant le fonctionnement est normale.
Le couvercle de sécurité ne peut pas être ouvert après l'extraction	Il peut y avoir trop de pulpe résiduelle dans l'appareil, ou les fruits qui sont pressés peuvent avoir des noyaux durs etc. Tournez le bouton de l'interrupteur en position "Reverse" et laissez l'appareil fonctionner en mode inverse pendant quelques cycles, puis réessayez. Si vous ne parvenez pas à résoudre le problème après avoir essayé ce qui précède, contactez notre service clientèle.

**La protection de l'environnement avant tout !**

- ① Votre appareil contient des matériaux valorisables pouvant être récupérés ou recyclés.
- ➔ Déposez-le dans un centre de collecte municipal des déchets recyclables.

Produits électriques et électroniques en fin de vie :

Votre appareil est conçu pour fonctionner de nombreuses années. Cependant, le jour où vous prévoyez de le remplacer, ne le jetez pas avec les déchets ménagers ordinaires ou dans une décharge, mais apportez-le dans un point de collecte fourni par votre municipalité (ou dans un centre de recyclage le cas échéant).

La protection de l'environnement avant tout !

Votre appareil contient de nombreux matériaux pouvant être récupérés ou recyclés. Amenez-le dans un centre de collecte pour une élimination appropriée.

MEDIDAS DE SEGURIDAD

Antes de usar el aparato por primera vez, lea el folleto con atención y consévelo en lugar seguro.

- No utilice el aparato si se ha dejado caer y presenta daños evidentes (p. ej.: en el panel de protección), o bien no funciona como es debido. En dicho caso, deberá llevarlo a un servicio técnico autorizado para que lo revisen.
- No utilice el aparato si su cable de alimentación o enchufe están dañados. Si el cable de alimentación está dañado, deberá sustituirlo el fabricante, su servicio posventa, o una persona de cualificación similar. De esta manera se evitarán riesgos innecesarios.
- Este producto ha sido diseñado únicamente para uso doméstico en interiores, a una altitud inferior a 2000 m. Si utiliza el aparato para fines comerciales, de manera inadecuada o no sigue las instrucciones, el fabricante no asumirá ninguna responsabilidad y la garantía quedará anulada.
- Desenchufe siempre el aparato de la red eléctrica en cuanto termine de utilizarlo, así como cuando lo deje desatendido, durante el montaje y desmontaje de accesorios o antes de proceder a su limpieza y antes de acercarse a sus partes móviles.

- Este aparato no ha sido diseñado para ser utilizado por personas (incluidos los niños) con discapacidades físicas, sensoriales o mentales, o que no cuenten con la experiencia y conocimientos necesarios, a menos que estén supervisados o hayan recibido instrucciones referentes a la utilización del aparato por parte de una persona responsable de su seguridad.
- Los niños deben estar supervisados para asegurarse de que no juegan con el aparato ni lo utilizan a modo de juguete.
- No permita que los niños usen el aparato sin vigilancia.
- No introduzca nunca alimentos con las manos, utilice siempre el empujador.
- Su aparato ha sido diseñado únicamente para uso culinario doméstico (en interiores). Por lo tanto, no deberá utilizarse para ninguna otra aplicación y la garantía no tendrá validez si se utiliza en los siguientes entornos: cocinas para uso del personal en tiendas, oficinas y otros entornos laborales, granjas, para uso de clientes en hoteles, hostales y otros entornos de tipo residencial, fondas, casas de huéspedes y pensiones.
- Las partes que están en contacto con los alimentos deben lavarse con una esponja y agua jabonosa o en

el lavavajillas. Consulte el manual de instrucciones para saber cómo limpiar completamente su aparato y realizar su mantenimiento.

- Este aparato no debe utilizarse durante más de 20 minutos.
- El exprimidor se detendrá automáticamente y entrará en modo de standby al cabo de 20 minutos de uso continuado.
- Las tareas de limpieza y mantenimiento a cargo del usuario no podrán ser realizadas por niños, salvo que estén debidamente supervisados por un adulto.
- Las instrucciones de los aparatos advierten sobre usos incorrectos.
- En ese caso, cualquier accesorio adicional que se indique deberá estar acompañado por sus propias instrucciones.
- No sumerja el aparato, el cable de alimentación ni el enchufe en ningún líquido.
- Tenga cuidado si tiene el pelo largo o lleva bufanda o corbata, para que no cuelguen sobre el aparato durante el uso.

SOLO PARA LOS MERCADOS EUROPEOS

- Este aparato no debe ser utilizado por niños. Mantenga el aparato y su cable fuera del alcance de los niños.

- No deberá permitirse que los niños jueguen con el aparato.
- Este aparato podrá ser utilizado por personas con discapacidades físicas, sensoriales o mentales, o que no cuenten con experiencia y conocimientos suficientes, siempre que estén supervisados o hayan recibido instrucciones referentes a la utilización segura del aparato y hayan comprendido los riesgos implicados.

DESCRIPCIÓN

A Empujador	J Antigoteo
B Tapa	K Unidad del motor
C Tornillo de presión	L Botón de arranque/parada y botón de inversión
D Filtro	M Jarra de zumo
E Rascador de goma	N Colector de pulpa
F Control de nivel de pulpa	O Cepillo de limpieza
G Recipiente	P Filtro de helado (*según el modelo)
H Salida de residuos secos	Q Accesorio para exprimir cítricos (*Según el modelo)
I Salida del zumo	

CONSEJOS PRÁCTICOS

1- Seleccione frutas y verduras frescas y lávelas bien.

Este aparato ha sido diseñado para extraer el zumo de frutas y verduras con alto contenido en agua, tales como:

Frutas y verduras duras: manzanas, peras, zanahorias, apio, piñas, melocotones, etc.

Frutas y las verduras blandas: mandarinas, tomates, kiwis, naranjas, uva, sandía, etc.

- Las frutas y verduras duras y fibrosas deben cortarse a trozos de 2 a 3 cm de tamaño y entre 1 y 2 cm de grosor.
- Los tallos de frutas y verduras duras de fibras largas y hojas (como el apio), deberán cortarse en trozos de 2 a 4 cm de largo y las hojas deberán enrollarse antes de licuarse.
- Las frutas y verduras de piel dura, o con huesos o semillas duras, deberán pelarse y los huesos y semillas extraerse antes de licuarlas.
- Las frutas y verduras congeladas deben descongelarse antes de ser licuadas.

2 - Para obtener los mejores resultados en la extracción de zumo, ajuste la potencia de exprimido según la dureza de la fruta y verduras girando la palanca de ajuste.

Para frutas y verduras blandas, gire la palanca en sentido horario hacia la posición de “cerrado”. Para frutas y verduras duras, gire la palanca en sentido antihorario hacia la posición de “abierto”.

3- Insertar ingredientes duros puede bloquear el aparato. Si esto ocurriera, use la función inversa durante unos segundos.

Para usar la función inversa, presione el botón de inversión **(L)** durante 4 segundos.

Si permanece bloqueado:

- Abra la tapa **(B)**, limpie el tornillo de extracción **(C)** y el filtro **(D)** y vuelva a montarlo.
- Corte los ingredientes en trozos más pequeños.

4- Eche las frutas y verduras al aparato un trozo después de otro. Agregue el siguiente lote solo una vez que el anterior se haya procesado.

- Para obtener el mejor resultado, licue frutas bajas en fibra y verduras tales como las zanahorias junto con frutas altas en fibra y verduras como el apio.
- Al licuar zanahorias, córtelas en 4 trozos longitudinales.
- Las frutas y verduras que no estén muy frescas y tengan un bajo contenido en agua producirán menos zumo.
- Cuando vaya a licuar frutas y verduras que hayan permanecido en la nevera durante varios días, póngalas en agua para absorban una cantidad adecuada antes de licuarlas.
- La vid kudzu, la caña de azúcar y otras frutas y verduras de fibras duras no se pueden licuar.
- No use hielo con este aparato.
- No use este aparato para licuar frutas y verduras con alto contenido oleoso.
- Los plátanos, mangos blandos y otras frutas y verduras blandas y pastosas no se licuan bien en este aparato.
- Para obtener un buen resultado, licue frutas blandas con alto contenido en azúcar junto con frutas duras con alto contenido en agua. Por ejemplo, puede licuar manzanas y peras juntas. Esto le da un nuevo sabor al zumo y lo hace más efectivo. No es necesario retirar las semillas blandas de manzanas, peras y de otras frutas de semillas blandas.

5- Después de usar el aparato se recomienda lavarlo de inmediato para evitar que se acumulen restos secos en los accesorios. Para que la limpieza resulte más fácil, puede enjuagar primero el aparato echándole un vaso de agua a través del tubo de alimentación durante el funcionamiento.

Problemas comunes	Solución
El aparato no se enciende.	Compruebe si el enchufe está bien conectado. Compruebe si el exprimidor está bien conectado.
El aparato deja de funcionar de repente.	¿Está el aparato obstruido debido a que contiene demasiados alimentos (demasiados trozos o trozos demasiado grandes)? Gire el botón a la posición de inversión y deje funcionar el aparato en el modo de inversión durante 5 segundos. Si no puede resolver el problema después de hacer lo indicado anteriormente, consulte con el servicio al cliente.

Problemas comunes	Solución
La barrena se ha arañado.	El hueco entre la barrena y la pantalla es muy pequeño. Evite en lo posible utilizar el aparato en vacío.
Se produce poco zumo.	El contenido de agua de las diferentes frutas y verduras es diferente. Las frutas y verduras producen menos zumo cuando no son frescas. Al licuar frutas y verduras duras, verifique que la palanca de ajuste está en la posición de abierto.
La pulpa tiene demasiada agua.	Al licuar frutas y verduras blandas, verifique que la palanca de ajuste está en la posición de cerrado.
El limpiador del cesto no gira durante el funcionamiento.	Verifique si el engranaje de la base del cuenco de licuado se ha salido.
El cuenco de licuado vibra ligeramente cuando el aparato está en funcionamiento.	Una ligera vibración del cuenco de licuado es normal.
La tapa de seguridad no se abre después del licuado.	Puede haber demasiada pulpa en el aparato, o las frutas que se están licuando tienen demasiadas semillas duras, etc. Gire el botón a la posición de inversión y deje que el aparato funcione en modo de inversión durante algunos ciclos y luego, inténtelo de nuevo. Si no puede resolver el problema después de hacer lo indicado anteriormente, consulte con el servicio al cliente.

RECICLAJE



¡Piense primero en la conservación del medio ambiente!

- ① Su aparato contiene materiales valiosos que pueden recuperarse o reciclarse.
- ➔ Llévelo al final de su vida útil a un centro de recogida selectiva específico.

Desecho de productos eléctricos y electrónicos:

Su aparato está hecho para que dure muchos años. Sin embargo, el día que tenga que sustituirlo, no lo deseche junto con la basura doméstica, ni lo lleve a un vertedero. Llévelo a un punto de recolección proporcionado por las autoridades locales (o a un centro de reciclaje).

¡Piense primero en la conservación del medio ambiente!

Su aparato incluye materiales valiosos que pueden recuperarse o reciclarse. Llévelo a un punto de recolección para que lo procesen.

INSTRUÇÕES DE SEGURANÇA

Antes de usar o aparelho pela primeira vez, leia o manual com atenção e guarde-o para futuras utilizações.

- Não use o aparelho se o deixar cair e se houver danos visíveis (ex: Painel de proteção), ou se não funcionar normalmente. Neste caso, deverá entregar o seu aparelho num Serviço de Assistência Técnica autorizado para proceder à sua reparação
- Não utilize o aparelho se o cabo de alimentação ou a ficha se encontrarem de alguma forma danificados. O cabo de alimentação tem de ser substituído pelo fabricante, um Serviço de Assistência Técnica autorizado ou por uma pessoa igualmente qualificada, de modo a evitar qualquer situação de perigo para o utilizador.
- Este aparelho foi criado apenas para um uso doméstico no interior e a uma altitude inferior a 2000m. O fabricante não se responsabiliza por qualquer utilização para fins profissionais nem pelo incumprimento das instruções de utilização. Nestes casos, a garantia não se aplica.
- Retire sempre a ficha da tomada quando parar de utilizar o aparelho, se o deixar sem supervisão, durante a montagem, desmontagem ou limpeza

e quando se aproximar de peças que se movam durante a utilização.

- Este aparelho não foi criado para ser utilizado por pessoas (incluindo crianças) com capacidades físicas, sensoriais ou mentais reduzidas, ou falta de experiência ou conhecimentos, exceto se forem supervisionadas ou se lhes forem dadas instruções em relação ao aparelho, por uma pessoa responsável pela sua segurança.
- As crianças deverão ser supervisionadas para se certificar de que não brincam com o aparelho e que não o usam como brinquedo.
- Não permita que as crianças usem o aparelho sem supervisão.
- Nunca empurre os alimentos com as suas mãos. Use sempre o calcador.
- O seu aparelho só foi criado para um uso culinário doméstico (apenas para uso dentro de casa). Não foi criado para ser usado nas seguintes circunstâncias, que não são abrangidas pela garantia: Nas zonas de alimentação reservadas aos funcionários nas lojas, escritórios e outros ambientes profissionais, casas de quinta, por clientes de hotéis, motéis e outros ambientes de carácter residencial, em ambientes do tipo quartos de hotéis.
- As peças em contacto com os alimentos deverão ser

lavadas com uma esponja e água com detergente para a loiça, ou na máquina de lavar loiça. Consulte o manual de instruções para obter informações completas acerca da limpeza e manutenção do seu aparelho.

- Este aparelho não deve ser usado durante mais de 20 minutos.
- A máquina de fazer sumo pára automaticamente e entra no estado inativo passados 20 minutos de utilização contínua.
- A limpeza e manutenção não deverão ser feitas por crianças sem supervisão.
- As instruções dos aparelhos têm avisos para evitar uma má utilização.
- Caso seja proposto um acessório adicional, este deverá ser acompanhado pelas suas próprias instruções de segurança.
- Não coloque o aparelho, cabo de alimentação ou ficha dentro de água ou qualquer outro líquido.
- Não permita que cabelo comprido, cachecóis, gravatas, etc., fiquem pendurados por cima do aparelho durante a utilização.

APENAS PARA OS MERCADOS EUROPEUS

- Este aparelho não deverá ser usado por crianças. Mantenha o aparelho e o cabo de alimentação fora do alcance das crianças.

- As crianças não deverão brincar com o aparelho.
- Este aparelho pode ser usado por pessoas com capacidades físicas, sensoriais ou mentais reduzidas ou com pouca experiência ou conhecimentos, desde que sejam supervisionadas ou tenham sido ensinadas a usar o aparelho em segurança e tenham consciência dos perigos.

DESCRIÇÃO

A Calçador	J Sistema antipingos
B Tampa	K Unidade do motor
C Parafuso de pressão	L Botão de iniciar/parar e inversão
D Filtro	M Jarro para sumo
E Raspador de borracha	N Coletor de polpa
F Controlo do nível da polpa	O Escova de limpeza
G Taça	P Filtro para gelado (*consoante o modelo)
H Saída dos resíduos secos	Q Acessório espremedor de citrinos
I Saída do sumo	(*Consoante o modelo)

DICAS PRÁTICAS

1- Escolha fruta e vegetais frescos e **lave-os bem**.

Esta máquina foi criada para fazer sumos de fruta e de vegetais com elevado teor de água, como:

Fruta e vegetais duros: Maças, peras, cenouras, aipo, ananás, pêssegos, etc.

Fruta e vegetais moles: Tangerinas, laranjas, tomates, quivis, uvas, melancia, etc.

- Fruta e vegetais fibrosos têm de ser cortados em pedaços de 2 a 4 cm, e com 1 a 2 cm de espessura.
- Fruta e vegetais duros com fibras compridas, e vegetais com folhas (como o aipo), tem de retirar o caule, tem de os cortar em pedaços de 2 a 4 cm, e as folhas deverão ser enroladas antes de preparar o sumo.
- Para fruta e vegetais com casca dura ou caroços, deverá retirar a casca e os caroços antes de preparar o sumo.
- Os fruta e vegetais congelados têm de ser descongelados antes de preparar o sumo.

2- **Para melhores resultados na preparação dos sumos, ajuste a força da preparação do sumo de acordo com a dureza dos frutos e vegetais, rodando a alavanca de ajuste.**

Para frutos e vegetais suaves, rode a alavanca no sentido dos ponteiros do relógio para a posição "Close" (fechado).

Para frutos e vegetais duros, rode a alavanca no sentido inverso ao dos ponteiros do relógio para a posição "Open" (aberto).

3- Inserir ingredientes duros pode bloquear o aparelho. Se isto acontecer, use a função de Inversão durante alguns segundos.

Para usar a função de Inversão, mantenha premido o botão de Inversão **(L)** durante 4 segundos. Se permanecer bloqueado:

- Abra a tampa **(B)**, limpe o parafuso do sumo **(C)** e o filtro **(D)** e volte a montar todas as peças.
- Corte os ingredientes em pedaços mais pequenos.

4- Adicione a fruta e vegetais na centrifugadora sequencialmente. Adicione o lote seguinte apenas após ter processado o lote anterior.

- Para uma melhor preparação do sumo, misture fruta e vegetais com poucas fibras, como a cenoura, com frutos e vegetais fibrosos, como o aipo.
- Quando preparar sumos de cenoura, corte cada cenoura longitudinalmente em 4 pedaços.
- Fruta e vegetais que não estejam completamente frescos têm menos água e produzem menos sumo.
- Quando preparar sumos de fruta e vegetais que tenham sido deixados fora do frigorífico durante alguns dias, embeba-os em água para permitir que absorvam a quantidade adequada de água antes de preparar o sumo.
- Kudzu, cana de açúcar e outros fruta e vegetais com fibras particularmente duros não podem ser processados.
- Não use gelo com esta máquina.
- Não use esta máquina para preparar sumos de fruta e vegetais com elevado teor de óleos.
- As bananas, mangas suaves e outros fruta e vegetais suaves e moles não dão origem a bons sumos nesta máquina.
- Para uma melhor preparação do sumo, processe fruta moles com elevado teor de açúcar juntamente com fruta dura e elevado teor de água. Por exemplo, pode processar maçãs com peras. Não só adiciona um novo sabor ao sumo, como torna o processamento mais eficaz. Nas maçãs, peras e outra fruta com sementes suaves, não precisa de retirar as sementes antes de preparar o sumo.

5- Após a utilização, aconselhamos a lavar rapidamente o aparelho, para que não se acumulem alimentos secos nos acessórios: Para facilitar a limpeza, pode passar primeiro por água, deitando um copo de água pelo tubo da alimentação durante o funcionamento.

Problemas comuns	Solução
Não consigo ligar a máquina.	Verifique se ligou corretamente a ficha à tomada. Verifique se a máquina foi montada corretamente.
A máquina parou de repente durante o funcionamento.	A máquina está obstruída com ingredientes em excesso (demasiados pedaços ou pedaços demasiado grandes)? Rode o manípulo do interruptor para a posição de “Inversão” e deixe a máquina funcionar no modo de inversão durante 5 segundos. Se não conseguir resolver o problema após tentar as soluções apresentadas anteriormente, contacte Centro de Contacto do Consumidor.

Problemas comuns	Solução
A lâmina rotativa foi riscada.	O espaço entre a lâmina e o filtro é muito pequeno. Evite utilizar a máquina em vazio.
Extraí muito pouco sumo.	O teor de água varia entre os diferentes frutos e vegetais. A fruta e vegetais também produzem menos sumo quando perdem a sua frescura.
	Quando processar fruta e vegetais duros, certifique-se de que a alavanca de ajuste está na posição "Aberta".
Há muita água na polpa.	Quando processar fruta e vegetais suaves, certifique-se de que a alavanca de ajuste está na posição "Fechada".
O cesto do filtro não roda durante o funcionamento.	Certifique-se de que o carreto na base do recipiente do sumo foi libertado.
O recipiente do sumo vibra ligeiramente quando a máquina é ligada.	Uma ligeira vibração do recipiente do sumo durante o funcionamento é normal.
A tampa de segurança não pode ser aberta após a preparação do sumo.	Poderá haver muita polpa residual na máquina, a fruta a ser processada pode ter caroços duros, etc. Rode o manípulo do interruptor para a posição de "Inversão" e deixe a máquina funcionar neste modo durante alguns ciclos. Depois, tente de novo. Se não conseguir resolver o problema após tentar as soluções apresentadas anteriormente, contacte o Centro de Contacto do Consumidor.

RECICLAGEM



Proteção do ambiente em primeiro lugar!

- ① O seu aparelho contém materiais valiosos que podem ser recuperados ou reciclados.
- ➔ Entregue-o num ponto de recolha para possibilitar o seu tratamento.

Produtos elétricos e eletrónicos em final de vida:

O seu aparelho foi criado para funcionar durante muitos anos. No entanto, quando planear substituí-lo, não o elimine juntamente com o lixo doméstico comum. Entregue-o num centro de recolha adequado indicado pelas autoridades locais (ou num centro de reciclagem, se aplicável).

AVVERTENZE DI SICUREZZA

Prima di usare l'apparecchio per la prima volta, leggere attentamente il manuale e conservarlo in un luogo sicuro.

- Non usare l'apparecchio se ha subito cadute e presenta segni di danneggiamento (ad es. sul pannello protettivo) o malfunzionamenti. In tal caso, portarlo presso un centro di assistenza autorizzato.
- Non usare l'apparecchio se il cavo o la spina sono danneggiati. Per evitare pericoli, il cavo di alimentazione deve essere sostituito dal fabbricante, dal suo centro di assistenza o da un tecnico qualificato.
- Questo apparecchio è progettato per il solo uso domestico in interni e a un'altitudine inferiore a 200 m. In caso di applicazione commerciale, uso inappropriato o mancato rispetto delle istruzioni, il fabbricante declina ogni responsabilità e la garanzia decade.
- Scollegare l'apparecchio al termine dell'uso, prima di assemblarlo, disassemblarlo, pulirlo, lasciarlo incustodito e prima di avvicinarsi alle parti che si muovono durante il funzionamento.

- Questo apparecchio non deve essere usato da persone (compresi i bambini) con ridotte capacità fisiche, sensoriali o mentali o prive di esperienza o conoscenza, a meno che non siano sorvegliate o siano state istruite sull'uso dell'apparecchio da una persona responsabile della loro sicurezza.
- Supervisionare i bambini per assicurarsi che non giochino con l'apparecchio.
- Non permettere ai bambini di usare l'apparecchio senza supervisione.
- Non introdurre gli alimenti con le mani, ma usare sempre il pressino.
- Questo apparecchio è destinato al solo uso domestico culinario (esclusivamente in interni). Non è destinato a essere usato nei seguenti ambiti, pena l'annullamento della garanzia: cucine riservate al personale di negozi, uffici o altri ambienti professionali; case coloniche; stanze di alberghi, motel e altri edifici residenziali; camere in affitto e altri ambienti analoghi.
- Le parti a contatto con gli alimenti devono essere lavate in lavastoviglie o con acqua saponata e una spugna; consultare il manuale di istruzioni per le modalità di pulizia e manutenzione dell'apparecchio.
- Questo apparecchio non deve essere usato per più di 20 minuti consecutivi.

- L'apparecchio si arresterà automaticamente ed entrerà in modalità di standby dopo 20 minuti di funzionamento ininterrotto.
- Le operazioni di pulizia e manutenzione ordinaria non devono essere effettuate da bambini senza supervisione.
- Le istruzioni per l'uso di apparecchi elettrici devono contenere avvertenze contro l'uso improprio.
- Se è disponibile un accessorio aggiuntivo, questo deve essere accompagnato dalle proprie avvertenze di sicurezza.
- Non immergere l'apparecchio, il cavo o la spina in alcun liquido.
- Evitare che capelli lunghi, sciarpe, cravatte, ecc. pendano sull'apparecchio quando è in funzione.

SOLO PER I MERCATI EUROPEI

- Questo apparecchio non deve essere usato dai bambini. Tenere l'apparecchio e il cavo di alimentazione fuori dalla portata dei bambini.
- I bambini non devono giocare con l'apparecchio.
- Questo apparecchio può essere usato da persone con ridotte capacità fisiche, sensoriali o mentali o senza esperienza o conoscenza solo se supervisionate o istruite sull'uso sicuro dell'apparecchio e se comprendono i rischi correlati.

DESCRIZIONE

- | | |
|--|---|
| A Pressino | J Anti-goccia |
| B Coperchio | K Unità motore |
| C Vite di spremitura | L Pulsante Avvio/Arresto e Retromarcia |
| D Filtro | M Caraffa per succo |
| E Raschietto in gomma | N Contenitore della polpa |
| F Controllo del livello della polpa | O Spazzola di pulizia |
| G Recipiente | P Filtro para gelado (*consoante o modelo) |
| H Uscita dei residui | Q Accessorio spremiagrumi
(*In base al modello) |
| I Uscita del succo | |

SUGGERIMENTI PER L'USO

1- Selezionare frutta e verdura fresca e **lavarla accuratamente**.

Questo apparecchio è progettato per spremere frutta e verdura a elevato contenuto di acqua, ad esempio:

Frutta e verdura dura: mele, pere, carote, sedano, ananas, pesche, ecc.

Frutta e verdura morbida: mandarini, arance, pomodori, kiwi, uva, anguria, ecc.

- Tagliare frutta e verdura fibrosa a pezzi lunghi 2-4 cm e spessi non più di 2 cm.
- Per frutta e verdura a fibre lunghe o con foglie (ad esempio il sedano), tagliare i gambi a pezzi lunghi 2-4 cm e arrotolare le foglie prima di spremerle.
- Rimuovere la buccia, i semi e i noccioli da frutta e verdura prima di spremerla.
- Scongelare frutta e verdura surgelata prima di spremerla.

2- Per i migliori risultati, regolare la densità del succo con la leva di regolazione in base alla consistenza della frutta e della verdura.

Per frutta e verdura morbida, ruotare la leva verso la posizione "Close"; per frutta e verdura dura, ruotare la leva verso la posizione "Open".

3- L'inserimento di alimenti duri può bloccare l'apparecchio; in tal caso, usare la funzione retromarcia per qualche secondo.

Per usare la funzione retromarcia, tenere premuto il pulsante Retromarcia (**L**) per 4 secondi.

Se l'apparecchio rimane bloccato, procedere come descritto di seguito.

- Aprire il coperchio (**B**), lavare la vite di spremitura (**C**) e il filtro (**D**), quindi riassemblarli.
- Tagliare gli alimenti a pezzi più piccoli.

4- Aggiungere la frutta e la verdura a più riprese. Aggiungere la seconda porzione di alimenti solo dopo aver spremuto la prima.

- Per migliori risultati, spremere frutta e verdura a basso contenuto di fibre, come le carote, insieme a frutta e verdura fibrosa, come il sedano.
- Prima di spremere le carote, tagliare in 4 parti per il senso della lunghezza.
- Se non sono freschi, gli alimenti contengono una minore quantità di acqua, e produrranno meno succo.
- Prima di spremere frutta e verdura conservata in frigorifero per qualche giorno, lasciarla a mollo nell'acqua affinché assorba una quantità d'acqua sufficiente.

- Non è possibile spremere il kudzu, la canna da zucchero e frutta e verdura con fibre particolarmente dure.
- Non usare l'apparecchio con il ghiaccio.
- Non usare l'apparecchio per spremere frutta e verdura ad alto contenuto di olio.
- Banane, manghi e altra frutta e verdura molle non sono adatti a questo apparecchio.
- Per migliori risultati, spremere la frutta morbida a elevato contenuto di zucchero con frutta dura a elevato contenuto di acqua. Ad esempio, spremere le mele insieme alle pere. Non solo il succo risulterà più saporito, ma la spremitura sarà più efficace. Non è necessario rimuovere i semi da mele, pere e altra frutta con semi morbidi.

5- Dopo l'uso, lavare l'apparecchio tempestivamente per evitare l'accumulo di residui alimentari negli accessori. Per facilitare la pulizia, risciacquare l'apparecchio versando un bicchiere d'acqua attraverso il camino durante l'uso.

Problemi comuni	Risoluzione
L'apparecchio non si avvia.	Verificare che la spina sia collegata correttamente. Verificare che il coperchio sia installato correttamente.
L'apparecchio si arresta improvvisamente durante il funzionamento.	L'apparecchio è ostruito da una quantità eccessiva di alimenti (troppi pezzi o pezzi troppo grandi)? Lasciare l'apparecchio in funzione in modalità retromarcia per 5 secondi. Se il problema persiste, contattare il servizio clienti.
La vite si è graffiata.	Lo spazio tra la vite e il filtro è ridotto; evitare il più possibile il funzionamento a vuoto.
La quantità di succo prodotto è scarsa.	Il contenuto d'acqua varia a seconda del tipo di frutta e verdura. Inoltre, gli alimenti producono meno succo se non sono freschi. Durante la spremitura di frutta e verdura dura, assicurarsi che la leva di regolazione sia in posizione "Open".
Nella polpa è presente molta acqua.	Durante la spremitura di frutta e verdura morbida, assicurarsi che la leva di regolazione sia in posizione "Closed".
Il raschietto in gomma non ruota durante il funzionamento.	Controllare che l'ingranaggio alla base del recipiente del succo non si sia staccato.

Problemi comuni	Risoluzione
Il recipiente del succo vibra leggermente quando l'apparecchio è in funzione.	Una leggera vibrazione del recipiente del succo durante il funzionamento è normale.
Il coperchio di sicurezza non si apre dopo la spremitura.	<p>Nell'apparecchio sono presenti troppi residui di polpa, o la frutta spremuta contiene noccioli duri, ecc. Lasciare l'apparecchio in funzione in modalità retromarcia per qualche ciclo, quindi riprovare.</p> <p>Se il problema persiste, contattare il servizio clienti.</p>

IT

SMALTIMENTO



Salvaguardiamo l'ambiente!

- ① L'apparecchio contiene materiali utili che possono essere recuperati o riciclati.
- ➡ Portarlo presso un apposito centro di raccolta affinché venga riciclato.

Smaltimento di prodotti elettrici ed elettronici

Questo apparecchio è progettato per funzionare per molti anni. Tuttavia, se si desidera sostituirlo, non gettarlo insieme ai rifiuti domestici o in una discarica, ma portarlo presso un apposito punto di raccolta (o una ricicleria, se applicabile).

Salvaguardiamo l'ambiente!

L'apparecchio contiene numerosi materiali che possono essere recuperati o riciclati.

Smaltirlo presso un apposito centro di raccolta.

Πριν χρησιμοποιήσετε πρώτη φορά τη συσκευή, διαβάστε προσεκτικά το φυλλάδιο και φυλάξτε το σε ασφαλή θέση.

- Μη χρησιμοποιείτε τη συσκευή αν έχει πέσει κάτω και έχει εμφανείς ζημιές (π.χ., στο προστατευτικό περίβλημα) ή αν δεν λειτουργεί κανονικά. Σε αυτές τις περιπτώσεις, θα πρέπει να σταλεί σε εξουσιοδοτημένο κέντρο σέρβις.
- Μη χρησιμοποιείτε τη συσκευή αν έχει υποστεί ζημιά το ηλεκτρικό καλώδιο ή το φις. Για να είναι ασφαλές το ηλεκτρικό καλώδιο, θα πρέπει να αντικατασταθεί από τον κατασκευαστή, το δίκτυο κέντρων σέρβις του κατασκευαστή ή από τεχνικούς με παρόμοια εξουσιοδότηση.
- Αυτό το προϊόν έχει σχεδιαστεί αποκλειστικά για οικιακή χρήση σε εσωτερικό χώρο και σε υψόμετρο κάτω από 2000 μέτρα. Σε περίπτωση εμπορικής χρήσης, ακατάλληλης χρήσης ή μη συμμόρφωσης με τις οδηγίες, ο κατασκευαστής δεν αποδέχεται καμία ευθύνη και δεν ισχύει η εγγύηση.
- Να βγάζετε πάντα αμέσως τη συσκευή από την πρίζα αν δεν πρόκειται να τη χρησιμοποιήσετε άλλο ή αν πρόκειται να απομακρυνθείτε από τη

συσκευή, καθώς και κατά τη συναρμολόγηση, την αποσυναρμολόγηση, τον καθαρισμό και πριν προσεγγίσετε εξαρτήματα που κινούνται όταν λειτουργεί η συσκευή.

- Αυτή η συσκευή δεν προορίζεται για χρήση από άτομα (συμπεριλαμβανομένων των παιδιών) με περιορισμένες σωματικές, αισθητηριακές ή διανοητικές ικανότητες, ούτε από άτομα που δεν έχουν την αναγκαία εμπειρία ή τις απαραίτητες γνώσεις, εκτός εάν επιβλέπονται ή έχουν λάβει οδηγίες για τη χρήση της συσκευής από άτομο υπεύθυνο για την ασφάλειά τους.
- Τα παιδιά πρέπει να επιβλέπονται για να διασφαλίζεται ότι δεν παίζουν με τη συσκευή ούτε τη χρησιμοποιούν ως παιχνίδι.
- Μην αφήνετε τα παιδιά να χρησιμοποιούν τη συσκευή χωρίς επίβλεψη.
- Μην σπρώχνετε ποτέ τα τρόφιμα με τα δάκτυλά σας, χρησιμοποιείτε πάντα το έμβολο.
- Αυτή η συσκευή προορίζεται αποκλειστικά για οικιακή μαγειρική χρήση (μόνο για χρήση μέσα στο σπίτι). Δεν προορίζεται για χρήση στις ακόλουθες συνθήκες, που δεν καλύπτονται από την εγγύηση: σε κουζίνες προσωπικού καταστημάτων, γραφείων ή άλλων επαγγελματικών χώρων, σε αγροκτήματα, από πελάτες ξενοδοχείων, μοτέλ

και άλλων χώρων διαμονής, και σε ενοικιαζόμενα δωμάτια ή παρόμοια καταλύματα.

- Τα εξαρτήματα που έρχονται σε επαφή με τα τρόφιμα πρέπει να καθαρίζονται με σφουγγάρι, νερό και καθαριστικό πιάτων ή σε πλυντήριο πιάτων. Ανατρέξτε στο εγχειρίδιο οδηγιών για αναλυτικές πληροφορίες σχετικά με τον καθαρισμό και τη συντήρηση της συσκευής.
- Αυτή η συσκευή δεν πρέπει να χρησιμοποιείται περισσότερο από 20 λεπτά συνεχόμενα.
- Ο αποχυμωτής σταματά αυτόματα και τίθεται σε λειτουργία αναμονής μετά από 20 λεπτά συνεχούς λειτουργίας.
- Οι εργασίες καθαρισμού και συντήρησης δεν πρέπει να γίνονται από παιδιά χωρίς επίβλεψη.
- Στις οδηγίες περιλαμβάνεται προειδοποίηση για λανθασμένη χρήση της συσκευής.
- Τα συνιστώμενα βοηθητικά εξαρτήματα συνοδεύονται από ξεχωριστές οδηγίες ασφαλείας.
- Μη βυθίζετε τη συσκευή, το ηλεκτρικό καλώδιο ή το φινι σε οποιοδήποτε υγρό.
- Προσέχετε να μην κρέμονται μακριά μαλλιά, φουλάρια, γραβάτες, κ.λπ. πάνω από τη συσκευή όταν βρίσκεται σε λειτουργία.

ΜΟΝΟ ΓΙΑ ΤΙΣ ΕΥΡΩΠΑΪΚΕΣ ΑΓΟΡΕΣ

- Αυτή η συσκευή απαγορεύεται να χρησιμοποιείται από παιδιά. Διατηρείτε τη συσκευή και το καλώδιο μακριά από παιδιά.
- Τα παιδιά δεν πρέπει να παίζουν με τη συσκευή.
- Αυτή η συσκευή μπορεί να χρησιμοποιηθεί από άτομα με περιορισμένες σωματικές, αισθητηριακές ή διανοητικές ικανότητες, και από άτομα που δεν έχουν την αναγκαία εμπειρία ή τις απαραίτητες γνώσεις, εφόσον επιβλέπονται ή έχουν λάβει οδηγίες για την ασφαλή χρήση της συσκευής και κατανοούν τους κινδύνους.

EL

ΠΕΡΙΓΡΑΦΗ

- | | |
|--------------------------------------|--|
| A Έμβολο | K Μοτέρ |
| B Καπάκι | L Κουμπί έναρξης/παύσης και αντίστροφης λειτουργίας |
| C Κοχλίας σύνθλιψης | M Δοχείο χυμού |
| D Φίλτρο | N Συλλέκτης πολτού |
| E Ελαστική σπάτουλα | O Βούρτσα καθαρισμού |
| F Ρυθμιστικό ποσότητας πολτού | P Φίλτρο παγωτού (*Ανάλογα με το μοντέλο) |
| G Δοχείο | Q Στίφτης εσπεριδοειδών (*Ανάλογα με το μοντέλο) |
| H Έξοδος ξηρών υπολειμμάτων | |
| I Έξοδος χυμού | |
| J Στοπ ροής | |

ΠΡΑΚΤΙΚΕΣ ΣΥΜΒΟΥΛΕΣ

1- Διαλέξτε φρέσκα φρούτα και λαχανικά και **πλύντε τα καλά**.

Αυτό το μηχάνημα έχει σχεδιαστεί για την εξαγωγή χυμού από φρούτα και λαχανικά με υψηλή περιεκτικότητα σε νερό όπως:

Σκληρά φρούτα και λαχανικά: μήλα, αχλάδια, καρότα, σέλινο, ανανά, ροδάκινα κ.λπ.

Μαλακά φρούτα και λαχανικά: μανταρίνια, ντομάτες, ακτινίδια, πορτοκάλια, σταφύλια, καρπούζι κ.λπ.

– Τα σκληρά και ινώδη φρούτα και λαχανικά πρέπει να κόβονται σε κομμάτια μεγέθους 2 έως 4 cm και πάχους 1 έως 2 cm.

– Για τα σκληρά φρούτα και λαχανικά με μεγάλες ίνες και για τα φυλλώδη λαχανικά (όπως το σέλινο), θα πρέπει να κόψετε τα κοτσάνια σε κομμάτια μήκους 2 έως 4 cm και να τυλίξετε τα

φύλλα πριν τα τοποθετήσετε στον αποχυμωτή.

- Για τα χοντρόφλουδα φρούτα και λαχανικά, ή τα φρούτα με σκληρά κουκούτσια και σπόρους, θα πρέπει να αφαιρέσετε τη φλούδα, τα κουκούτσια και τους σπόρους πριν τα τοποθετήσετε στον αποχυμωτή.
- Τα κατεψυγμένα φρούτα και λαχανικά πρέπει να έχουν ξεπαγώσει πριν τοποθετηθούν στον αποχυμωτή.

2- Για βέλτιστη λειτουργία του αποχυμωτή, ρυθμίστε το στύψιμο ανάλογα με τη σκληρότητα των φρούτων και των λαχανικών.

Για μαλακά φρούτα και λαχανικά, γυρίστε το μοχλό δεξιά προς την «κλειστή» θέση.

Για σκληρά φρούτα και λαχανικά, γυρίστε το μοχλό αριστερά προς την «ανοικτή» θέση.

3- Η συσκευή μπορεί να μπλοκάρει αν τοποθετηθούν σκληρά υλικά. Αν συμβεί αυτό, χρησιμοποιήστε την αντίστροφη λειτουργία για μερικά δευτερόλεπτα.

Για να χρησιμοποιήσετε την αντίστροφη λειτουργία, πατήστε το αντίστοιχο κουμπί (**L**) για 4 δευτερόλεπτα.

Αν η συσκευή παραμένει μπλοκαρισμένη:

- Ανοίξτε το καπάκι (**B**), καθαρίστε τον κοχλία (**C**) και το φίλτρο (**D**) και μετά επανασυναρμολογήστε τα εξαρτήματα.
- Κόψτε τα υλικά σε μικρότερα κομμάτια.

4- Προσθέστε διαδοχικά τα φρούτα και τα λαχανικά στον αποχυμωτή. Προσθέστε την επόμενη δόση μόνον αφού αποχυμωθεί η προηγούμενη δόση.

- Για καλύτερα αποτελέσματα, στύψτε τα λιγότερο ινώδη φρούτα και λαχανικά, όπως είναι τα καρότα, μαζί με ινώδη φρούτα και λαχανικά όπως είναι το σέλινο.
- Για χυμό από καρότα, κόψτε κάθε καρότο κατά μήκος σε 4 κομμάτια.
- Τα λιγότερο φρέσκα φρούτα και λαχανικά έχουν χαμηλότερη περιεκτικότητα σε νερό και παράγουν λιγότερο χυμό.
- Πριν χρησιμοποιήσετε φρούτα και λαχανικά που έχουν μείνει μερικές μέρες στο ψυγείο, βυθίστε τα σε νερό και αφήστε να απορροφήσουν αρκετό νερό πριν τα στύψετε.
- Το ζαχαροκάλαμο και άλλα φρούτα και λαχανικά με πολύ σκληρές ίνες δεν στύβονται.
- Μη χρησιμοποιείτε πάγο σε αυτό το μηχάνημα.
- Μη χρησιμοποιείτε αυτό το μηχάνημα για να στύψετε πολύ ελαιώδη φρούτα και λαχανικά.
- Οι μπανάνες, τα μαλακά μάνγκο και άλλα πολύ μαλακά φρούτα και λαχανικά δεν στύβονται καλά σε αυτό το μηχάνημα.
- Για καλύτερα αποτελέσματα, στύψτε τα μαλακά φρούτα που έχουν πολλή ζάχαρη μαζί με σκληρά φρούτα που έχουν πολύ νερό. Για παράδειγμα, μπορείτε να στύψετε μήλα μαζί με αχλάδια. Ο χυμός θα είναι πιο γευστικός και το στύψιμο θα είναι πιο αποτελεσματικό. Δεν χρειάζεται να αφαιρείτε τους σπόρους πριν στύψετε μήλα, αχλάδια και άλλα φρούτα με μαλακούς σπόρους.

5- Μετά τη χρήση, συνιστούμε να καθαρίζετε αμέσως τη συσκευή, για να μην συσσωρεύονται ξερά υπολείμματα στα εξαρτήματα. Για ευκολότερο καθάρισμα, μπορείτε να ξεπλύνετε αρχικά τη συσκευή, αδειάζοντας ένα ποτήρι νερό μέσα στο σωλήνα τροφοδοσίας ενώ λειτουργεί η συσκευή.

Συνήθη προβλήματα	Τρόπος αντιμετώπισης
Το μηχάνημα δεν ανάβει.	Ελέγξτε αν έχει τοποθετηθεί σωστά το φιλτράκι στην πρίζα. Ελέγξτε αν ο αποχυμωτής έχει συναρμολογηθεί σωστά.
Το μηχάνημα σταμάτησε ξαφνικά να λειτουργεί.	Μήπως βάλατε πολλά ή πολύ μεγάλα κομμάτια και μπλόκαρε η συσκευή; Γυρίστε το διακόπτη στην αντίστροφη λειτουργία και αφήστε το μηχάνημα να λειτουργήσει αντίστροφα για 5 δευτερόλεπτα. Αν δεν λυθεί το πρόβλημα, απευθυνθείτε στο τμήμα εξυπηρέτησης πελατών.
Έχει χαραχτεί ο κοχλίας.	Η απόσταση ανάμεσα στον κοχλία και το φίλτρο είναι πολύ μικρή. Αποφύγετε όσο το δυνατόν τη λειτουργία του μηχανήματος όταν είναι άδειο.
Βγαίνει πολύ λίγος χυμός.	Δεν έχουν όλα τα φρούτα και λαχανικά την ίδια περιεκτικότητα σε νερό. Επίσης, τα φρούτα και τα λαχανικά παράγουν λιγότερο χυμό όταν είναι λιγότερο φρέσκα.
	Όταν στύβετε σκληρά φρούτα και λαχανικά, βεβαιωθείτε ότι ο μοχλός βρίσκεται στην «ανοικτή» θέση.
Υπάρχει πολύ νερό στον πολτό.	Όταν στύβετε μαλακά φρούτα και λαχανικά, βεβαιωθείτε ότι ο μοχλός βρίσκεται στην «κλειστή» θέση.
Το καλάθι δεν περιστρέφεται κατά τη λειτουργία.	Ελέγξτε μήπως έχει αποσυνδεθεί το γρανάζι στη βάση του δοχείου χυμού.
Το δοχείο χυμού δονείται ελαφρά όταν λειτουργεί το μηχάνημα.	Είναι φυσιολογικό να δονείται ελαφρά το δοχείο χυμού κατά τη λειτουργία.
Δεν ανοίγει το καπάκι ασφαλείας μετά την παραγωγή του χυμού.	Μπορεί να έχουν μαζευτεί πολλά υπολείμματα στο μηχάνημα ή να τοποθετήθηκαν φρούτα με σκληρά κουκούτσια κ.λπ. Γυρίστε το διακόπτη στη θέση «αντίστροφης» λειτουργίας, αφήστε το μηχάνημα να λειτουργήσει αντίστροφα για μερικούς κύκλους και μετά ξαναπροσπαθήστε. Αν δεν λυθεί το πρόβλημα, απευθυνθείτε στο τμήμα εξυπηρέτησης πελατών.

ΑΝΑΚΥΚΛΩΣΗ



Πρώτα το περιβάλλον!

- ① Αυτή η συσκευή περιλαμβάνει πολλά αξιοποιήσιμα ή ανακυκλώσιμα υλικά.
- ➡ Παραδώστε την σε ειδικό κέντρο συλλογής απορριμμάτων.

Τέλος κύκλου ζωής ηλεκτρικών και ηλεκτρονικών προϊόντων:

Αυτή η συσκευή έχει σχεδιαστεί για να λειτουργεί πολλά χρόνια. Ωστόσο, όταν θα αποφασίσετε να την αντικαταστήσετε, μην την απορρίψετε μαζί με τα συνήθη οικιακά απορρίμματα ή σε χωματερή, αλλά σε κατάλληλο κέντρο συλλογής απορριμμάτων του δήμου (ή σε κέντρο ανακύκλωσης).

Πρώτα το περιβάλλον!

Αυτή η συσκευή περιλαμβάνει πολυάριθμα αξιοποιήσιμα ή ανακυκλώσιμα υλικά.

Na παραδίδεται σε κέντρο συλλογής απορριμμάτων για επεξεργασία.

VEILIGHEIDSIINSTRUCTIES

Voordat u het apparaat in gebruik neemt, lees de handleiding aandachtig door en bewaar het op een veilige plaats.

- Gebruik het apparaat niet als het op de grond is gevallen en er zichtbare schade is (bijv. het beschermdeksel), of als het apparaat niet naar behoren werkt. In dit geval is het nodig om het apparaat voor reparatie naar een erkend servicecentrum te brengen.
- Gebruik het apparaat niet als het snoer of de stekker beschadigd is. Laat het snoer vervangen door de fabrikant, klantenservice of gelijksoortig vakbekwaam persoon om elk gevaar te vermijden.
- Dit product is alleen ontworpen voor huishoudelijk gebruik binnenshuis, op een hoogte lager dan 2000m. De fabrikant is niet verantwoordelijk en de garantie geldt niet in geval van commercieel gebruik, verkeerd gebruik of als de gebruiksaanwijzing genegeerd wordt.
- Haal de stekker uit het stopcontact onmiddellijk na gebruik, als u het apparaat zonder toezicht achterlaat, wanneer u het apparaat in elkaar zet, uit elkaar haalt of reinigt of bewegende onderdelen benadert wanneer het apparaat in werking is.

- Dit apparaat is niet bestemd voor gebruik door personen (waaronder kinderen) met beperkte fysieke, zintuiglijke of mentale mogelijkheden, of een gebrek aan ervaring en kennis hebben, tenzij ze onder toezicht staan van of instructies hebben gekregen over het gebruik van het apparaat door iemand die verantwoordelijk is voor hun veiligheid.
- Houd altijd toezicht op kinderen zodat ze nooit met het apparaat spelen en het apparaat niet als speelgoed gebruiken.
- Laat het apparaat niet zonder toezicht gebruiken door kinderen.
- Duw nooit voedsel met behulp van uw vingers in het apparaat, gebruik altijd de stamper.
- Uw apparaat is alleen bestemd voor huishoudelijk gebruik (alleen voor gebruik binnenshuis). Uw apparaat is niet ontworpen om gebruikt te worden in de volgende gevallen, die tevens niet door de garantie worden gedekt: keukens voor personeel in winkels, kantoren en andere werkomgevingen, boerderijen, door gasten in hotels, motels, bed & breakfasts en andere woonomgevingen.
- Maak de onderdelen die met voedsel in aanraking komen schoon met een spons en zeepwater of in de vaatwasser. Raadpleeg de gebruiksaanwijzing

om uw apparaat op een juiste manier te reinigen en onderhouden.

- Gebruik dit apparaat niet langer dan 20 minuten.
- De sapcentrifuge stopt automatisch en gaat in stand-by na een ononderbroken werking van 20 minuten.
- Kinderen mogen het apparaat niet zonder toezicht reinigen of onderhouden.
- Gebruik het apparaat niet op een verkeerde manier.
- In geval het apparaat met toebehoren gebruikt kan worden, raadpleeg tevens de veiligheidsvoorschriften van dit toebehoren.
- Dompel het apparaat, het snoer of de stekker niet in een vloeistof.
- Laat nooit lang haar, sjaals, dassen, etc. over het apparaat hangen wanneer in werking.

ALLEEN VOOR DE EUROPESE MARKT

- Dit apparaat mag niet door kinderen worden gebruikt. Houd het apparaat en het snoer buiten het bereik van kinderen.
- Laat kinderen nooit met het apparaat spelen.
- Dit apparaat mag worden gebruikt door personen met beperkte fysieke, visuele of mentale mogelijkheden, of die een gebrek aan ervaring of kennis hebben, op voorwaarde dat ze onder toezicht staan of aanwijzingen hebben gekregen

hoe het apparaat veilig te gebruiken en de mogelijke gevaren begrijpen.

BESCHRIJVING

A Stampers	J Anti-druppel
B Deksel	K Motoreenheid
C Persschroef	L Start/Stop en omkeerknop
D Filter	M Sapkan
E Rubber schraper	N Pulpvangbak
F Pulpniveaugelijng	O Schoonmaakborstel
G Kom	P IJfilter (*afhankelijk van het model)
H Uitlaat voor droge resten	Q Citruspers-accessoire
I Sapuitlaat	(*Afhankelijk van het model)

NUTTIGE TIPS

1- Kies vers fruit en groente en **was ze grondig**.

Dit apparaat is ontworpen voor het persen van fruit en groente met een hoog watergehalte, zoals:

Hard fruit en groente: appels, peren, wortelen, selderij, ananas, perziken, etc.

Zacht fruit en groente: Mandarijnen, tomaten, kiwi's, sinaasappelen, druiven, watermeloen, etc.

- Snij hard en vezelrijk fruit en groente in stukken van 2 tot 4 cm groot en 1 tot 2 cm dik.
- Voor hard fruit en groente met lange vezels en bladgroente (zoals selderij), snij de stengels in stukken van 2 tot 4 cm lang en rol de bladeren op voordat u start met persen.
- Voor fruit en groente met een dikke schil, harde pitten of zaden, verwijder de schil, pit of zaden voordat u start met persen.
- Ontdooi bevroren fruit en groente voordat u start met persen.

2- Voor de beste persprestaties, pas de perskracht aan naargelang de hardheid van het fruit of de groente door de afstelhendel te draaien.

Voor zacht fruit en groente, draai de hendel met de klok mee naar de stand "Close" (dicht);

Voor hard fruit en groente, draai de hendel tegen de klok in naar de stand "Open".

3- Het apparaat kan vast komen te zitten tijdens het verwerken van harde ingrediënten. Als dit het geval is, gebruik de Omkeerfunctie gedurende enkele seconden.

Om de Omkeerfunctie te gebruiken, druk en houd de Omkeerknop (**L**) 4 seconden ingedrukt.

Als de blokkering nog steeds aanwezig is:

- Open het deksel (**B**), maak de persschroef (**C**) en de filter (**D**) schoon en zet het apparaat opnieuw in elkaar.
- Snij de ingrediënten in kleinere stukken.

4- Doe het fruit en de groente achter elkaar in de sapmachine. Voeg de volgende partij fruit en groente pas toe eenmaal de vorige is verwerkt.

- Voor betere persprestaties, pers vezelarm fruit en groente, zoals wortelen, samen met vezelrijk fruit en groente, zoals selderij.

- Voor het persen van wortelen, snij elke wortel in de lengte in 4 stukken.
- Fruit en groente die niet volledig vers zijn, hebben een lager watergehalte en zullen minder sap geven.
- Voor het persen van fruit en groente die reeds enkele dagen in de koelkast bewaard zijn, week ze in water en laat ze een bepaalde hoeveelheid water absorberen voordat u ze perst.
- Kudzu, suikerriet en ander fruit en groente met zeer harde vezels kunnen niet worden geperst.
- Gebruik geen ijs in dit apparaat.
- Gebruik dit apparaat niet voor het persen van fruit en grote met een hoog oliegehalte.
- Bananen, zachte mango's en ander zacht en smeug fruit en groente worden in dit apparaat niet goed geperst.
- Voor betere persprestaties, pers zacht fruit met een hoog suikergehalte samen met hard fruit met een hoog watergehalte. Bijv. u kunt appels samen met peren persen. Dit geeft niet alleen een andere smaak aan het sap, maar het fruit wordt tevens beter geperst. Voor appels, peren en ander fruit met zachte zaden, is het niet nodig om de zaden voor het persen te verwijderen.

5- Na gebruik wordt het aanbevolen om het apparaat snel schoon te maken om ophoping van gedroogde resten op het toebehoren te vermijden. Voor een eenvoudigere reiniging, spoel het apparaat tijdens de werking eerst door een glas water in de vultrechter te gieten.

Mogelijke fouten	Oplossing
Het apparaat kan niet worden ingeschakeld	Controleer of de stekker juist in het stopcontact zit. Controleer of het deksel juist is aangebracht.
Het apparaat stopt plotseling met werken	Is het apparaat verstopt door overmatige invoer (te veel of te grote stukken)? Draai de schakelaar naar de stand "Reverse" (omkeer) en laat het apparaat 5 seconden in de omkeermodus werken. Als het probleem na het toepassen van het bovenstaande nog niet is verholpen, neem contact op met onze klantenservice.
De boor is bekrast	De ruimte tussen de boor en het scherm is zeer klein. Schakel het apparaat niet leeg in.
Er wordt zeer weinig sap geperst.	Het watergehalte verschilt naargelang het soort fruit of groente. Fruit en groente produceren tevens minder sap naarmate ze aan versheid inboeten.
	Voor het persen van hard fruit en groente, controleer of de afstelhendel in de stand "Open" staat.
De pulp bevat veel water.	Voor het persen van zacht fruit en groente, controleer of de afstelhendel in de stand "Close" (dicht) staat.

Mogelijke fouten	Oplossing
De schermhouder draait niet tijdens de werking.	Controleer of het tandwiel aan de onderkant van de sapkom los zit.
De sapkom schudt lichtjes wanneer het apparaat wordt ingeschakeld.	Het is normaal dat de sapkom tijdens de werking van het apparaat lichtjes schudt.
Het veiligheidsdeksel kan tijdens het persen niet worden geopend.	Er is te veel restpulp in het apparaat of het fruit dat wordt geperst bevat harde pitten, etc. Draai de schakelaar naar de stand "Reverse" (omkeer), laat het apparaat enkele cycli in de omkeermodus werken en probeer opnieuw. Als het probleem na het toepassen van het bovenstaande nog niet is verholpen, neem contact op met onze klantenservice.

RECYCLING



Denk aan het milieu!

- ① Uw apparaat bevat waardevol materiaal dat herwonnen of gerecycled kan worden.
- ➡ Breng het naar een lokaal inzamelpunt.

Elektrische en elektronische producten aan het einde van hun levensduur:

Uw apparaat is ontworpen om vele jaren mee te gaan. Als u echter van plan bent om het te vervangen, gooi het dan niet weg met het normale huisvuil of op een stortplaats, maar lever het in bij een gepast inzamelpunt in uw gemeente (of, indien van toepassing, een recyclingcentrum). Denk aan het milieu!

Uw apparaat bevat vele materialen die herwonnen of gerecycled kunnen worden. Breng het naar een inzamelpunt voor verdere verwerking.

SICHERHEITSHINWEISE

Bevor Sie Ihr Gerät zum ersten Mal benutzen, lesen Sie die Broschüre sorgfältig durch und bewahren Sie sie an einem sicheren Ort auf.

- Benutzen Sie dieses Gerät nicht, wenn es fallen gelassen wurde und sichtbare Schäden aufweist (z. B. die Schutzplatte), oder wenn es nicht einwandfrei funktioniert. In diesem Fall muss es an ein autorisiertes Kundendienstzentrum gesandt werden.
- Benutzen Sie das Gerät nicht, wenn das Netzkabel oder der Netzstecker beschädigt ist. Das Netzkabel muss vom Hersteller, seinem Kundendienst oder ähnlich qualifizierten Personen ausgetauscht werden, um jegliche Gefahr zu vermeiden;
- Dieses Produkt ist nur für den privaten Gebrauch in Innenbereichen und auf einer Höhe unter 2.000 m entwickelt. Bei jeglicher kommerzieller Nutzung, unsachgemäßer Verwendung oder Nichteinhaltung der Anweisungen übernimmt der Hersteller keine Haftung und die Garantie tritt nicht in Kraft.
- Ziehen Sie stets den Netzstecker des Gerätes, sobald Sie es nicht mehr benutzen, unbeaufsichtigt lassen oder wenn Sie es zusammensetzen, zerlegen oder reinigen und sich Teilen nähern, die sich bewegen.

- Dieses Gerät ist nicht für den Gebrauch durch Personen (einschließlich Kinder) mit eingeschränkter körperlicher, sensorischer oder geistiger Leistungsfähigkeit oder mangelnder Erfahrung und Kenntnis bestimmt, es sei denn, sie wurden von einer Person, die für ihre Sicherheit verantwortlich ist, beaufsichtigt oder in die Benutzung des Geräts eingewiesen.
- Kinder sollten beaufsichtigt werden, um sicherzustellen, dass sie nicht mit dem Gerät spielen und es nicht als Spielzeug verwenden.
- Kinder dürfen das Gerät nicht ohne Aufsicht verwenden.
- Schieben Sie Lebensmittel niemals mit Ihren Fingern, benutzen Sie immer den Schieber.
- Ihr Gerät ist nur für den privaten Gebrauch in der Küche (nur für den Gebrauch im Haus) bestimmt. Es ist nicht dazu vorgesehen, in den folgenden Einsatzbereichen benutzt zu werden, die nicht von der Garantie abgedeckt sind: Personalküchenbereichen in Geschäften, Büros und anderen Arbeitsumgebungen; in Bauernhöfen; die Benutzung durch Gäste in Hotels, Motels und anderen Wohnumgebungen; in Gästezimmern oder ähnlichen Unterkünften.
- Die Teile, die mit Lebensmitteln in Berührung

kommen, sollten mit einem Schwamm und Seifenwasser oder in einer Geschirrspülmaschine gereinigt werden. Bitte lesen Sie die Bedienungsanleitung, um mehr über die komplette Reinigung und Wartung Ihres Gerätes zu erfahren.

- Dieses Gerät darf nicht länger als 20 min benutzt werden.
- Der Entsafter stoppt nach 20 Minuten kontinuierlichen Betriebs automatisch und schaltet in den Stand-by-Modus
- Die Reinigung und vom Benutzer auszuführende Wartungsarbeiten dürfen von Kindern nur unter Aufsicht durchgeführt werden.
- Die Anleitungen für das Gerät warnen vor Zweckentfremdung.
- Wenn zusätzliches Zubehör empfohlen wird, beachten Sie bitte die Sicherheitshinweise, die diesem Zubehör beiliegen.
- Tauchen Sie das Gerät, das Netzkabel oder den Netzstecker nicht in Flüssigkeit.
- Lassen Sie weder Ihr Haar, Schals, Krawatten, usw. über das Gerät hängen, wenn es in Betrieb ist.

AUSSCHLIESSLICH EUROPÄISCHE MÄRKTE

- Dieses Gerät darf nicht von Kindern bedient werden. Halten Sie das Gerät und sein Netzkabel außer Reichweite von Kindern.

- Kinder dürfen nicht mit dem Gerät spielen.
- Dieses Gerät kann von Personen mit eingeschränkten körperlichen, sensorischen oder geistigen Fähigkeiten oder Personen, denen es an Erfahrung und Kenntnis mangelt, benutzt werden, sofern sie beaufsichtigt werden oder in die sichere Benutzung des Gerätes unterwiesen wurden und die Gefahren verstehen.

BESCHREIBUNG

- | | |
|--|--|
| A Schieber | J Tropf-Stopp |
| B Sicherheitsdeckel | K Motoreinheit |
| C Entsafter-Schnecke | L Start/Stopp- und Rücklauf-Knopf |
| D Filter | M Saftkanne |
| E Gummischaber | N Trester-Auffangbehälter |
| F Trester-Füllstandkontrolle | O Reinigungsbürste |
| G Schüssel | P Eiscreme-Filter (*je nach Modell) |
| H Auslass für trockene Rückstände | Q Zitruspressen-Aufsatz (*je nach Modell) |
| I Saftauslass | |

PRAKTISCHE TIPPS

1- Verwenden Sie frisches Obst und Gemüse und **waschen Sie es gründlich.**

Dieses Gerät wurde zum Entsaften von Obst und Gemüse mit hohem Wassergehalt entwickelt, wie zum Beispiel:

Hartes Obst und Gemüse: Äpfel, Birnen, Karotten, Sellerie, Ananas, Pfirsiche usw.

Weiches Obst und Gemüse: Mandarinen, Orangen, Tomaten, Kiwis, Trauben, Wassermelone usw.

- Hartes, faserreiches Obst und Gemüse müssen in Stücke von 2 bis 4 cm und 1 bis 2 cm Dicke geschnitten werden.
- Bei hartem Obst und Gemüse mit langen Fasern und Blattgemüse (zum Beispiel Sellerie) sollten die Stiele in Stücke von 2 bis 4 cm Länge geschnitten werden und die Blätter vor dem Entsaften zusammengerollt werden.
- Bei Obst und Gemüse mit dicker Schale oder harten Steinen bzw. Kernen sollten Schale, Steine und Kerne vor dem Entsaften entfernt werden.
- Gefrorenes Obst und Gemüse muss vor dem Entsaften aufgetaut werden.

2- Für die besten Entsaftungsergebnisse die Entsaftungsstufe je nach Härte des Obstes und Gemüses durch Drehen des Einstellhebels anpassen.

Drehen Sie den Hebel für weiches Obst und Gemüse im Uhrzeigersinn in Richtung der „Geschlossen“ Position:

Für hartes Obst und Gemüse, den Hebel gegen den Uhrzeigersinn in Richtung „Geöffnet“ Position drehen.

3- Durch das Einfüllen harter Zutaten kann das Gerät verstopft werden. Benutzen Sie in diesem Fall für einige Sekunden die Rücklauffunktion.

Halten Sie zur Benutzung der Rücklauffunktion den Rücklauf-Knopf **(L)** 4 Sekunden lang gedrückt. Wenn sich die Verstopfung so nicht lösen lässt:

- Öffnen Sie der Deckel **(B)**, reinigen Sie die Entsafter-Schnecke **(C)** und den Filter **(D)** und montieren Sie die Abdeckung wieder.
- Schneiden Sie die Zutaten in kleinere Stücke.

4- Geben Sie das Obst und Gemüse nacheinander in den Entsafter. Geben Sie die nächste Portion erst in den Entsafter, wenn die vorherige Portion verarbeitet ist.

- Um ein besseres Entsaftungsergebnis zu erhalten, entsaften Sie faserarmes Obst und Gemüse, wie zum Beispiel Karotten, zusammen mit faserreichem Obst und Gemüse, wie zum Beispiel Sellerie.
- Schneiden Sie Karotten zum Entsaften jeweils der Länge nach in 4 Stücke.
- Obst und Gemüse, das nicht ganz frisch ist, hat einen geringeren Wassergehalt und ergibt weniger Saft.
- Wenn Sie Obst und Gemüse entsaften, das einige Tage im Kühlschrank gelagert wurde, legen Sie es vor dem Entsaften eine Weile in Wasser, damit es eine ausreichende Menge Wasser absorbiert.
- Kudzu, Zuckerrohr und anderes Obst und Gemüse mit besonders harten Fasern können nicht entsaftet werden.
- Geben Sie kein Eis in dieses Gerät.
- Entsaften Sie kein Obst oder Gemüse mit hohem Ölgehalt in diesem Gerät.
- Bananen, weiche Mangos und anderes Obst und Gemüse, die weich sind und eine breiige Konsistenz haben, sind nicht besonders gut zum Entsaften geeignet.
- Um ein besseres Entsaftungsergebnis zu erhalten, verarbeiten Sie weiches Obst mit hohem Zuckergehalt zusammen mit hartem Obst mit hohem Wassergehalt. Sie können zum Beispiel Äpfel mit Birnen zusammen entsaften. Dadurch erhält der Saft nicht nur einen neuen Geschmack, auch das Entsaften ist effektiver. Bei Äpfeln, Birnen und anderem Obst mit weichen Kernen, müssen die Kerne vor dem Entsaften nicht entfernt werden.

5- Nach dem Gebrauch empfiehlt es sich, das Gerät schnell zu reinigen, damit sich keine getrockneten Obst- und Gemüsereste auf dem Zubehör ansammeln. Um das Reinigen zu erleichtern, können Sie das Gerät zunächst spülen, indem Sie ein Glas Wasser während das Gerät in Betrieb ist, in den Einfüllschacht gießen.

Problem	Lösung
Das Gerät lässt sich nicht einschalten.	Prüfen Sie, ob der Netzstecker korrekt eingesteckt ist. Prüfen Sie, ob der Slow Juicer korrekt montiert ist.
Das Gerät stoppt plötzlich während des Betriebs.	Ist das Gerät verstopft, weil zu viele oder zu große Obst- und Gemüsestücke gleichzeitig eingefüllt wurden? Drehen Sie den Drehknopf auf die „Rücklauf“-Position und lassen Sie das Gerät 5 Sekunden lang im Rücklaufmodus laufen. Wenn Sie das Problem mithilfe der oben beschriebenen Maßnahmen nicht lösen können, wenden Sie sich an unseren Kundendienst.
Die Entsafter-Schnecke wurde verkratzt.	Der Abstand zwischen Schnecke und Sieb ist sehr klein. Vermeiden Sie nach Möglichkeit, das Gerät in leerem Zustand laufen zu lassen.
Es wird nur sehr wenig Saft extrahiert.	Der Wassergehalt der verschiedenen Obst- und Gemüsesorten variiert. Obst und Gemüse ergeben außerdem weniger Saft, wenn sie nicht mehr ganz frisch sind.
	Prüfen Sie beim Entsaften von hartem Obst und Gemüse, ob der Hebel auf die „Geöffnet“-Position gestellt ist.
Der Trester enthält sehr viel Wasser.	Prüfen Sie beim Entsaften von weichem Obst und Gemüse, ob der Hebel auf die „Geschlossen“-Position gestellt ist.
Der Schieber rotiert während des Betriebs nicht.	Prüfen Sie, ob das Zahnrad am Boden der Entsafterschüssel sich gelöst hat.
Die Schüssel wackelt etwas, wenn das Gerät eingeschaltet ist.	Ein leichtes Wackeln der Entsafterschüssel während des Betriebs ist normal.

Problem	Lösung
Der Sicherheitsdeckel lässt sich nach dem Entsaften nicht öffnen.	Eventuell ist zu viel Trester im Gerät oder das zu entsaftende Obst enthält harte Kerne usw. Stellen Sie den Drehknopf auf die „Rücklauf“-Position und lassen Sie das Gerät für einige Zyklen im Rücklaufmodus laufen. Versuchen Sie es dann erneut. Wenn Sie das Problem mithilfe der oben beschriebenen Maßnahmen nicht lösen können, wenden Sie sich an unseren Kundendienst.

RECYCLING



Umweltschutz hat Priorität!

- ① Ihr Gerät enthält wertvolle Rohstoffe, die zurückgewonnen oder recycelt werden können.
- ➡ Geben Sie es deshalb bei einer Sammelstelle in Ihrer Stadt oder Gemeinde ab.

Elektrische und elektronische Altgeräte:

Ihr Gerät wurde für einen Gebrauch über viele Jahre entwickelt. Wenn Sie allerdings planen, es zu ersetzen, entsorgen Sie es nicht mit den normalen Haushaltsabfällen oder in einer Mülldeponie, sondern bringen Sie es zu einer entsprechenden Sammelstelle, Ihrer Behörde vor Ort oder einem Wertstoffhof.

Umweltschutz hat Priorität!

Ihr Gerät enthält viele Rohstoffe, die zurückgewonnen bzw. recycelt werden können. Bringen Sie es zur Entsorgung zu einer Sammelstelle.

SAFETY INSTRUCTIONS

Before using your appliance for the first time, read the booklet carefully and keep it in a safe place.

- Do not use the appliance if it has been dropped and there is visible damage to it (e.g. the protection panel), or if it fails to function normally. In this case, it must be sent to an approved service centre.
- Do not use the appliance if the power cord or plug is damaged. The power cord must be replaced by the manufacturer, its after-sales service or similarly qualified persons in order to avoid danger.
- This product has been designed for indoor and domestic use only, and at an altitude below 2000m. Any commercial use, inappropriate use or failure to comply with the instructions, the manufacturer accepts no responsibility and the guarantee will not apply.
- Always unplug the appliance when not in use, if left unattended, during assembly, disassembly and cleaning.
- This appliance is not intended for use by persons (including children) with reduced physical, sensory or mental capabilities, or lack of experience and knowledge, unless they have been given

supervision or instruction concerning use of the appliance by a person responsible for their safety.

- Children should be supervised to ensure that they do not play with the appliance and do not use it as a toy.
- Do not allow children to use the appliance without supervision.
- Never push food with your fingers, always use the pusher.
- Your appliance is for domestic culinary use only (for use inside the home only). It has not been designed to be used in the following circumstances, which are not covered by the guarantee: in kitchen areas reserved for staff in shops, offices and other professional environments, on farms, by clients of hotels, motels and other residential environments and in guest rooms or similar accommodation.
- The parts in contact with food should be cleaned with a sponge and soapy water or in the dishwasher; please consult the instruction manual for the complete cleaning and maintenance of your appliance.
- This appliance should not be used for more than 20 minutes at a time.
- The juicer will stop automatically and go into standby mode after 20 minutes of continuous use.

- Cleaning and user maintenance shall not be made by children without supervision.
- The instructions for appliances warn against misuse.
- In the case that, an additional accessory would be proposed, it would be accompanied with its own safety instructions.
- Do not immerse the appliance, power cord or plug in water or any other liquid.
- Do not allow long hair, scarves, ties, etc. to hang over the appliance when it is in use.

EUROPEAN MARKETS ONLY

- This appliance shall not be used by children. Keep the appliance and its cord out of reach of children.
- Children shall not play with the appliance.
- This appliance may be used by people with reduced physical, sensory or mental capabilities, or lack of experience or knowledge, provided they are supervised or have received instruction to use the appliance safely and understand the dangers.

DESCRIPTION

A Pusher	J Anti-drip
B Lid	K Motor unit
C Pressing screw	L Start/Stop & Reverse button
D Filter	M Juice Jug
E Rubber scraper	N Pulp Collector
F Pulp level control	O Cleaning Brush
G Bowl	P Ice-Cream Filter (* Depending on model)
H Dry residue exit	Q Citrus-press accessory
I Juice exit	(* Depending on model)

PRACTICAL TIPS

1- Choose fresh fruits and vegetables and **wash them thoroughly**.

This machine has been designed to juice fruits and vegetables with high water content, such as:

Hard fruits and vegetables: apples, pears, carrots, celery, pineapples, peaches, etc.

Soft fruits and vegetables: mandarin oranges, tomatoes, kiwis, oranges, grapes, watermelon, etc.

- Hard, fibrous fruits and vegetables must be cut into pieces within 2 to 4 cm in size, and between 1 to 2 cm thick.
- For hard fruits and vegetables with long fibres and leafy vegetables (such as celery), stems should be cut into pieces within 2 to 4 cm long, and leaves should be rolled up before juicing.
- For fruits and vegetables with thick skins, or hard pits or seeds, the skins, pits and seeds should be removed before juicing.
- Frozen fruits and vegetables must be thawed before juicing.

2- **For best juicing results, adjust the juicing strength according to the hardness of the fruits and vegetables by turning the adjustment lever.**

For soft fruits and vegetables, turn the lever clockwise to the "Close" position

For hard fruits and vegetables, turn the lever anti-clockwise to the "Open" position.

3- Inserting hard ingredients can block the appliance. If this happens, use the Reverse function for a few seconds.

To use Reverse function, push Reverse button (**L**) for 4 seconds.

If it stays blocked:

- Open the cover (**B**), clean the juicing screw (**C**) and the filter (**D**) and then re-assemble
- Cut the ingredients into smaller pieces.

4- Add the fruits and vegetables into the juicer sequentially. Add the next batch only after the previous batch has been processed.

- For better juicing effect, juice low-fibre fruits and vegetables like carrots together with fibrous fruits and vegetables like celery.
- When juicing carrots, cut each carrot lengthwise into 4 pieces.
- Fruits and vegetables that are not entirely fresh have lower water contents, and will produce less juice.

- When juicing fruits and vegetables that have been left in the refrigerator for a few days, soak them in water to allow them to absorb an adequate amount of water before juicing.
- Kudzu, sugar canes and other fruits and vegetables with especially hard fibres cannot be juiced.
- Do not use ice in this machine.
- Do not use this machine for juicing fruits and vegetables with high oil contents.
- Bananas, soft mangoes and other fruits and vegetables that are soft and mushy do not juice well with this machine.
- For better juicing effect, juice soft fruits with high sugar contents together with hard fruits with high water contents. For example, you can juice apples together with pears. Not only does this add a new flavour to the juice, it also makes juicing more effective. For apples, pears and other fruits with soft seeds, seeds don't need to be removed before juicing.

5- After use, it is advisable to clean the appliance as quickly as possible to avoid the accumulation of dried food in the appliance. To make cleaning easier, you can first rinse it by pouring a glass of water through the feed tube during operation.

Common faults	Handling method
The machine cannot be turned on	Check if the plug has been plugged in properly. Check if the juicing has been fitted properly.
The machine stopped suddenly during operation	The machine is clogged from excessive feeding? (too many pieces or pieces too large)? Turn the switch knob to the "Reverse" position and allow the machine to run in the reverse mode for 5 seconds. If you are unable to resolve the problem after trying the above, get in touch with our customer service.
The auger has been scratched	The gap between the auger and screen is very small; do not run the appliance when empty.
Very little juice is extracted	Water content varies between different fruits and vegetables. Fruits and vegetables also produce less juice when they lose their freshness.
	When juicing hard fruits and vegetables, check that the adjustment lever is in the "Open" position
There is a lot of water in the pulp	When juicing soft fruits and vegetables, check that the adjustment lever is in the "Closed" position.
The screen wiper basket does not rotate during operation	Check if the gear at the base of the juicing bowl has detached.

Common faults	Handling method
The juicing bowl shakes slightly when the machine is turned on	Slight shaking of the juicing bowl during operation is normal.
The safety lid cannot be opened after juicing	<p>There could be too much residual pulp in the machine, or the fruits being juiced may have hard pits, etc. Turn the switch knob to the "Reverse" position and allow the machine to run in the reverse mode for a few cycles, and then try again.</p> <p>If you are unable to resolve the problem after trying the above, get in touch with our customer service.</p>

RECYCLING



Environment protection first!

- ① Your appliance contains valuable materials which can be recovered or recycled.
- ➡ Leave it at a local civic waste collection point.

End-of-life electrical and electronic products:

Your appliance is designed to operate for many years. However, the day you plan to replace it, do not throw it away with normal household rubbish or in a landfill but take it to a suitable collection point provided by your local authority (or to a recycling center if applicable).

Environmental protection first!

Your appliance contains numerous materials that can be recovered or recycled.

Take it to a collection point for processing.

اسلوب التعامل	الأخطاء الشائعة
تأكد بأن الترس الموجود في قاعدة وعاء العصير مفصلاً.	سلة ممسحة الأسطوانة لا تدور أثناء التشغيل
اهتزاز وعاء العصير بشكل طفيف أثناء العملية أمر طبيعي.	يهتز وعاء العصير قليلاً عند تشغيل الجهاز
قد يكون هناك الكثير من اللب المتبقي في الماكينة ، أو قد تحتوي الثمار التي قد تم عصرها على بذور صلبة ، إلخ... أدر مفتاح التحويل إلى وضع "عكس الحركة" (Reverse) وشغل الجهاز في وضعية عكس الحركة لبضع دورات ، ثم حاول مرة أخرى. إذا كنت غير قادر على حل المشكلة بعد تجربة ما ورد أعلاه ، فيمكنك الاتصال بمركز خدمة العملاء لدينا.	لا يمكن فتح غطاء الأمان بعد عصر العصير

إعادة التدوير

حماية البيئة أولاً !

- ① يحتوي جهازك على مواد ذات قيمة يمكن استردادها أو إعادة تدويرها.
 ② أودعه لدى نقطة جمع النفايات المدنية المحلية.



المنتجات الكهربائية والإلكترونية المنتهية الصلاحية:

صُمم هذا الجهاز ليعمل لسنوات عديدة. ومع ذلك، في اليوم الذي تخطط فيه لاستبداله ، لا تتخلص منه في سلة القمامة المنزلية العادية أو في مقابر النفايات ، بل يُرجى إيداعه لدى نقطة تجميع مناسبة توفرها السلطات المحلية (أو إلى مركز إعادة التدوير إن وجدت).

حماية البيئة أولاً !

- يحتوي جهازك على العديد من المواد التي يمكن استردادها أو إعادة تدويرها
 أودعه لدى نقطة التجميع للمعالجة.
 يحتوي جهازك على العديد من المواد التي يمكن استردادها أو إعادة تدويرها
 أودعه لدى نقطة التجميع للمعالجة.

إذا استمر الإنسداد:

- افتح الغطاء (B)، نظّف بُرغي العصير (C) والفلتر (D) ثم عاود تركيبها.
- قطع المكونات الى قطع أصغر.

- 4- أضف الفواكه والخضروات إلى العصير بالتتابع. تُضاف الدفعة التالية فقط بعد الانتهاء من عصر الدفعة السابقة.
- للحصول على أفضل فعالية للعصير ، تُعصر الفواكه والخضار منخفضة الألياف مثل الجزر جنباً إلى جنب مع الفواكه والخضروات اللينة مثل الكرفس.
 - عند عصر الجزر ، تُقطع كل جزرة بالطول إلى 4 قطع.
 - تحتوي الفواكه والخضروات غير الطازجة على محتويات مائية أقل ، وسوف تنتج كمية عصير أقل.
 - عندما تُعصر الفواكه والخضروات التي تُركت في التلاجة لبضعة أيام ، يجب نقعها في الماء للسماح لها بامتصاص كمية كافية من الماء قبل عصرها.
 - جذور الكودزو ، قصب السكر وغيرها من الفواكه والخضروات ذات الألياف الصلبة خاصة لا يمكن أن تُعصر.
 - لا تستعمل مكعبات الثلج في هذه العصارة
 - لا تستخدم هذا الجهاز لعصر الفواكه والخضروات التي تحتوي على كمية عالية من الزيوت.
 - الموز والمانجو اللينة وغيرها من الفواكه والخضروات اللينة الطرية لا تُعصر جيداً في هذا الجهاز ..
 - للحصول على فعالية أفضل للعصير، تُعصر الفواكه اللينة ذات المحتويات العالية من السكر جنباً إلى جنب مع الفواكه القاسية ذات المحتويات العالية من الماء. على سبيل المثال ، يمكنك عصر التفاح مع الكمثرى. ليس لأنها تُضيف نكهة جديدة إلى العصير ، بل تجعل من العصير أكثر فعالية أيضاً. بالنسبة للتفاح والكمثرى والفواكه الأخرى ذات البذور الناعمة ، لا ضرورة لإزالة البذور قبل عصرها.

5- بعد الاستخدام ، من المستحسن تنظيف الجهاز بسرعة لتجنب تراكم المواد الغذائية الجافة على الملحقات. لتسهيل عملية التنظيف ، يمكنك أولاً غسل الجهاز بسكب كوب ماء من خلال أنبوب التفليم أثناء العملية.

الأخطاء الشائعة	أسلوب التعامل
لا يمكن تشغيل الجهاز	يُرجى التأكد بأن القابض موصول بالشكل الصحيح. يُرجى التأكد إذا تم تركيب العصارة بشكل صحيح.
توقفت الآلة فجأة أثناء التشغيل	هل إنسداد الجهاز هو بسبب التغذية الزائدة (الكثير من القطع أو القطع كبيرة جداً)؟ أدر مفتاح التبديل إلى وضعية "Reverse" واسمح للجهاز بالعمل في الوضعية العكسية لمدة 5 ثوانٍ. إذا كنت غير قادر على حل المشكلة بعد تجربة ما ورد أعلاه ، فيمكنك الاتصال بمركز خدمة العملاء لدينا.
البريمة أصيبت بالخدش	الفجوة بين البريمة والأسطوانة صغيرة جداً ؛ تجنب تشغيل الآلة وهي فارغة ما أمكن ذلك
استخراج القليل جداً من العصير	يختلف محتوى الماء بين الفواكه والخضروات على اختلافها. تنتج الفواكه والخضروات أيضاً عصيراً أقل عندما تفقد نضارتها.
	عند عصر الفواكه والخضروات القاسية ، تأكد من أن ذراع التعديل في موقع "الفتح".
هناك الكثير من الماء في اللب	عند عصر الفواكه والخضار الطرية ، تأكد من أن ذراع التعديل في موقع "إغلاق".

AR

الجهاز والسلوك الكهربائي التابع له بعيداً عن مُتناول الأطفال

- لا يُسمح للأطفال باللعب بالجهاز.
- يمكن أن يُستعمل هذا الجهاز من قبل الأشخاص من ذوي القدرات البدنية أو الحسية أو العقلية المحدودة ، أو الذين لا يتمتعون بالخبرة و المعرفة الكافية ، شريطة أن يخضعوا للإشراف أو يتم تزويدهم بالتعليمات الضرورية لتشغيل الجهاز بأمان وأن يُدركوا المخاطر المُحتملة.

وصف أجزاء المنتج

A	دَفَاش	J	مانع للتقطيط
B	غطاء	K	وحدة المُحرك
C	بُرغي الضغط	L	زر التشغيل/الإيقاف و عكس الحركة
D	فلتر	M	إبريق العصير
E	مكشطة مطاطية	N	مُجمَع اللب
F	تحكم بكمية اللب	O	فُرْشاة للتنظيف
G	وعاء	P	فلتر للأليس كريم (*حسب الموديل)
H	مخرج المخلفات الجافة	Q	ملحق عصر الحمضيات (*حسب الموديل)
I	مخرج العصير		

نصائح عملية

- 1- اختر الفواكه والخضروات الطازجة و اغسلها جيدا .
صُمم هذا الجهاز لعصر الفواكه والخضروات ذات المحتوى المائي العالي ، مثل:
الفواكه والخضروات القاسية: التفاح ، الكمثرى ، الجزر ، الكرفس ، الأناس ، الخوخ ، إلخ.
الفواكه والخضروات اللينة: اليوسفي ، الطماطم ، الكيوي ، البرتقال ، العنب ، البطيخ ، إلخ...
- يجب تقطيع الفواكه والخضروات اللينة القاسية إلى قطع يتراوح حجمها بين 2 و 4 سم ، وسماكة ما بين 1 إلى 2 سم.
- بالنسبة للفواكه والخضروات القاسية ذات الألياف الطويلة والخضار المورقة (مثل الكرفس)، يجب تقطيع السيقان إلى قطع بقطر يتراوح بين 2 إلى 4 سم ، ويجب لف الأوراق قبل عصرها.
- بالنسبة للفواكه والخضروات ذات القشرة السميكة ، أو نواة أو بذور صلبة ، يجب إزالة القشور والنواة والبذور قبل عصرها.
- يجب إذابة الفواكه والخضروات المجمدة قبل عصرها
- 2- للحصول على أفضل نتائج العصير، يُرجى تعديل قوة العصير حسب صلابة الفواكه والخضروات بتحويل ذراع التعديل. بالنسبة للفاكهة والخضار اللينة، يُدار ذراع التعديل باتجاه عقارب الساعة نحو وضعية «إغلاق» بالنسبة للفاكهة والخضار الصلبة ، يُدار ذراع التعديل بعكس عقارب الساعة نحو وضعية «الفتح».
- 3- يمكن أن يؤدي إدخال المكونات الصلبة إلى انسداد الجهاز. إذا حدث هذا ، استخدم وظيفة عكس الحركة لبضع ثوان. لاستخدام وظيفة عكس الحركة ، اضغط على زر Reverse (L) لمدة 4 ثوان.

- يجب مراقبة الأطفال للتأكد من أنهم لا يلعبون بالجهاز ولا يستخدمونه كلعبة من العابهم.
- لا يُسمح للأطفال باستخدام الجهاز دون إشراف.
- لا تضغط أبداً على الطعام بأصابعك ، استعمل الدقّاش دائماً.
- هذا الجهاز مخصص للاستخدام المنزلي فقط (للاستخدام داخل المنزل فقط) لم يُصمم هذا الجهاز للإستعمال في الظروف التالية ، والتي لا يغطيها الضمان: في المطابخ المخصصة للموظفين في المحلات التجارية والمكاتب والبيئات المهنية الأخرى ، في المزارع ، من قبل عملاء الفنادق والموتيلات والبيئات السكنية الأخرى و في غرف الضيوف أو في أماكن الإقامة المشابهة.
- يجب تنظيف الأجزاء التي لها اتصال مباشر بالطعام باستخدام الإسفنجة والماء والصابون أو جلاّية الصحون. يرجى الرجوع إلى دليل التعليمات للتنظيف والصيانة الكاملة لجهازك.
- يجب أن لا يُستعمل هذا الجهاز لأكثر من 20 دقيقة.
- ستتوقف العصارة أوتوماتيكياً وتدخل في وضعية الاستعداد بعد 20 دقيقة من الاستخدام المتواصل
- لا يُسمح للأطفال بتنظيف وصيانة الجهاز دون مراقبة.
- تعليمات الإستعمال المرفقة تحذر من سوء الاستخدام.
- وفي حال إرفاق ملحق إضافي مع الجهاز، فسوف تُرفق معه تعليمات السلامة الخاصة به.
- لا تغمر الجهاز أو السلك الكهربائي بالماء أو بأي سائل آخر
- لا تسمح للشعر الطويل ، والأوشحة ، وربطات العنق، إلخ... تتدلى فوق الجهاز أثناء تشغيله.
- **للأسواق الأوروبية فقط**
- لا يُسمح للأطفال استعمال هذا الجهاز. يُرجى الحفاظ على

قبل استعمال الجهاز للمرة الأولى ، يُرجى قراءة الكتيب بعناية والإحتفاظ به في مكان آمن.

- لا تستعمل الجهاز إذا سقط أرضاً وكان هنالك ضرر ظاهر عليه (على سبيل المثال لوحة الحماية) ، أو إذا فشل في تأدية العمل بشكل طبيعي. في هذه الحالة ، يجب أن يُعرض الجهاز على مركز خدمة معتمد.
- لا تستعمل الجهاز في حالة تلف السلك الكهربائي أو القابس. يجب استبدال السلك الكهربائي التالف بواسطة الشركة المُصنعة أو بواسطة مركز خدمة ما بعد البيع أو بواسطة شخص مؤهل بشكل مماثل، لتجنب الخطر.
- صُمم هذا المنتج للاستخدام الداخلي والمنزلي فقط ، وعلى ارتفاع لا يزيد عن 2000 متر. أي استعمال تجاري أو أي استعمال خاطيء، أو عدم التقيد بالتعليمات المرفقة، فإن الشركة المصنعة لا تتحمل أي مسؤولية عن ذلك، وبالتالي تسقط الضمانة عن المنتج.
- يُرجى دائماً فصل الجهاز عن التيار الكهربائي بمجرد التوقف عن استعماله، أو تركه بدون رقابة أو أثناء التجميع أو التفكيك أو التنظيف أو الإقتراب من الأجزاء المتحركة فيه.
- لم يُعدّ هذا الجهاز للإستعمال بواسطة الأشخاص (بمن في ذلك الأطفال) الذين يعانون من نقص في القدرات البدنية أو الحسية أو العقلية ، أو نقص في الخبرة والمعرفة ، إلا إذا كانوا قد تلقوا إشرافاً، أو توفرت لهم التعليمات التي تتعلق باستخدام الجهاز من قبل شخص مسؤول عن سلامتهم.

درب ایمنی را نمی توان بعد از آبرسانی باز کرد

ممکن است پالپ باقی مانده در دستگاه وجود داشته باشد یا میوه های آبدار ممکن است دارای شکاف های سخت و غیره باشند. چرخش سونیچ را به موقعیت "معکوس" بچرخانید و اجازه دهید دستگاه در حالت معکوس برای چند سیکل کار کند، و سپس دوباره امتحان کنید.
اگر پس از تلاش در بالا قادر به حل مشکل نیستید، با خدمات مشتری ما تماس بگیرید.

بازیافت

اولین حفاظت از محیط زیست!

- ① دستگاه شما حاوی مواد ارزشمندی است که می توان آن را بازیاب یا بازیافت نمود.
② آن را در یک محل جمع آوری زباله شهری قرار دهید.



پایان عمر محصولات الکترونیکی و الکترونیکی:

دستگاه شما برای سال ها طراحی شده است. با این حال، روزی که قصد دارید آن را جایگزین کنید، از دور انداختن به حالت طبیعی خودداری کنید. زباله خانگی یا در محل دفن مواد زائد، اما آن را به یک مجموعه مناسب منتقل کنید نقطه ارائه شده توسط مقامات محلی شما (یا به مرکز بازیافت در صورت لزوم).

اولین حفاظت از محیط زیست!

دستگاه شما حاوی مواد متعددی است که می توان آنها را بازیافت یا بازیافت نمود.
آن را به نقطه جمع آوری برای پردازش ببرید.

- کودزو (Kudzu)، نیشکر و سایر میوه ها و سبزیجات با الیاف مخصوصا " سخت نمی توانند آبدار باشند.
- از یخ در این دستگاه استفاده نکنید.
- از این دستگاه برای آبیگری میوه ها و سبزیجات حاوی مقدار زیاد روغن استفاده نکنید.
- موز، انبه نرم و سایر میوه ها و سبزیجات که نرم و خمیر مانند هستند، با این دستگاه به خوبی آبیگری نمی شوند.
- برای اثر آمیوه گیری بهتر، میوه های نرم با محتوای قند بالا را همراه با میوه های سخت با محتوای آب زیاد آبیگری کنید. به عنوان مثال، شما می توانید سیب را همراه با گلابی آبیگری کنید. این نه تنها عطر و طعم جدید به آب اضافه می کند، بلکه باعث میشود آمیوه گیری موثرتر باشد. برای سیب، گلابی و سایر میوه ها با دانه های نرم، دانه ها نباید قبل از آبیگری برداشته شوند.

5- پس از استفاده، توصیه می شود که دستگاه به سرعت برای جمع شدن مواد خشک از لوازم جابجایی تمیز شود. برای تمیز کردن آسان تر، شما می توانید ابتدا با ریختن یک لیوان آب از طریق لوله تغذیه در طول عملیات، آن را شستشو دهید.

روش استفاده	کاستی های عمومی
بررسی کنید که پرز به درستی وصل شده باشد. بررسی کنید که دستگاه آبیگری به درستی نصب شده باشد.	دستگاه را نمی توان روشن کرد
آیا دستگاه در نتیجه تغذیه بیش از حد (قطعات بیش از حد زیاد یا قطعات بیش از حد بزرگ) مسدود شده است؟ سونیچ چرخش را به سمت موقعیت "معکوس" بچرخانید و اجازه دهید دستگاه در حالت معکوس به مدت 5 ثانیه کار کند. اگر پس از تلاش بالا قادر به حل مشکل نیستید، با خدمات مشتری ما تماس بگیرید.	دستگاه در طول عملیات به طور ناگهانی متوقف شد
فاصله بین مته و صفحه نمایش بسیار کم است؛ از کار کردن دستگاه خالی تا آنجا که ممکن است اجتناب کنید.	مته خراشیده شده است
مقدار آب در بین میوه ها و سبزیجات متفاوت است. وقتی میوه ها و سبزیجات تازه خود را از دست می دهند، آنها آب کمتر نیز تولید می کنند.	آب بسیار کم استخراج می شود
هنگام آبیگری میوه ها و سبزیجات، بررسی کنید که اهرم تنظیم در موقعیت "باز" قرار داشته باشد	مقدار زیادی آب در پالپ وجود دارد
هنگام آبیگری میوه ها و سبزیجات، بررسی کنید که اهرم تنظیم در موقعیت "نزدیک" قرار داشته باشد	سبب پاک کن صفحه نمایش در طول عملیات نمی چرخد
بررسی کنید که دنده در پایه کاسه آبرسانی جدا شده باشد	زمانی که دستگاه روشن است، کاسه آبرسانی کمی تکان می خورد.
لرزیدن ناچیز کاسه آبرسانی در طول عملیات طبیعی است.	

A فشار دهنده	J ضد چکیدن
B سرپوش	K دستگاه موتور
C پیچ فشار آور	L دکمه شروع/توقف و معکوس
D فیلتر	M ظرف آب
E رنده لاستیکی	N جمع کننده پالپ
F کنترل سطح پالپ	O برس تمیز کردن
G کاسه	P ف لتر بستنی (*حسب المودیل)
H خروجی خشک باقی مانده	Q لوازم جانبی آبمربکبات گیری (*حسب المودیل)
I خروج از آب	

راهنمایی های عملی

- میوه ها و سبزیجات را انتخاب کنید و آنها را به طور کامل بشویید .
این دستگاه برای آب میوه ها و سبزیجات با محتوای آب بالا طراحی شده است، مانند:
میوه ها و سبزیجات سخت: سیب، گلابی، هویج، کرفس، آناناس، هلو، غیره
میوه ها و سبزیجات نرم: پرتقال مندارین، گوجه فرنگی، کیوی، پرتقال، انگور، هندوانه، غیره
- میوه ها و سبزیجات سخت ایلاقی باید به قطعاتی به اندازه 2-4 سانتی متر، و بین 1 تا 2 سانتی متر ضخامت برش داده شود.
- برای میوه ها و سبزیجات با فیبر های بلند و سبزیجات برگدار (مانند کرفس)، ساقه ها باید به قطعاتی با طول 2 تا 4 سانتی متر برش داده شود، و برگ ها باید قبل از آبیگری برداشته شوند.
- برای میوه ها و سبزیجات با پوسته های ضخیم، یا هسته یا دانه های سخت، پوست ها، هسته ها و دانه ها باید قبل از آبیگری برداشته شوند.
- میوه ها و سبزیجات یخ زده باید قبل از آبیگری آب شوند.
- برای به دست آوردن بهترین نتایج آب میوه گیری، قدرت آب گیری را با توجه به سختی میوه و سبزیجات با چرخاندن اهرم تنظیم، تطبیق دهید.
برای میوه های نرم و سبزیجات، اهرم را مطابق گردش عقربه های ساعت به سمت "نزدیک - esolC" بچرخانید؛
برای میوه ها و سبزیجات سخت، اهرم را برخلاف گردش عقربه های ساعت به سمت "باز - nepO" بچرخانید
- قرار دادن مواد سخت می تواند دستگاه را مسدود کند. اگر این اتفاق بیفتد، برای چند ثانیه از عملکرد معکوس استفاده کنید.
برای استفاده از عملکرد معکوس، دکمه معکوس (L) را برای چند ثانیه فشار دهید.
اگر مسدود باقی بماند:
- پوشش (B) را باز کنید، پیچ (C) و فیلتر (D) را تمیز کنید و سپس دوباره جمع آوری کنید
- مواد را به قطعات کوچک تر برش دهید.
- به طور متوالی میوه ها و سبزیجات را به آبمیوه گیری اضافه کنید. دسته بعدی را فقط پس از پردازش دسته قبلی اضافه کنید.
• برای انجام آبمیوه گیری بهتر، میوه ها و سبزیجات کم فیبر مانند هویج را همراه با میوه ها و سبزیجات رشته ای مانند کرفس آبیگری کنید.
• هنگام آبیگری هویج، هر هویج را از طول به 4 قطعه برش دهید.
• میوه ها و سبزیجاتی که کاملاً تازه نیستند محتوای آب کمتری دارند، و آب کمتر ایجاد می کنند.
• هنگام آبیگری میوه ها و سبزیجاتی که برای چند روز در یخچال نگاه داشته شده اند، آنها را در آب خیس کنید تا قبل از آبیگری مقدار آب مناسب جذب کنند.

- دستگاه، سیم برق یا پریز را در هر مایع غوطه ور نکنید.
- اجازه ندهید موی بلند، کراوات، گردنبند و غیره در هنگام استفاده از دستگاه آویزان شود.

فقط بازار اروپا

- این دستگاه نباید توسط کودکان استفاده شود. دستگاه و بند آن دور از دسترس کودکان نگه دارید.
- کودکان نباید با دستگاه بازی کنند.
- این دستگاه ممکن است توسط افراد با ناتوانی های فیزیکی، احساسی یا ذهنی، یا فقدان تجربه یا دانش کافی استفاده شود، بشرط آنکه تحت نظارت باشند یا دستورالعمل برای استفاده از دستگاه را با خیال راحت دریافت کرده باشند و خطرات را درک کنند.

- کودکان باید تحت نظارت قرار گیرند تا اطمینان حاصل شود که آنها با دستگاه بازی نمی کنند و از آن به عنوان اسباب بازی استفاده نمی شود.
- اجازه ندهید که کودکان از دستگاه بدون نظارت استفاده کنند.
- هرگز مواد غذایی را با انگشتان خود فشار ندهید، همیشه از فشار دهنده استفاده کنید.
- دستگاه شما برای استفاده خانگی در آشپزخانه است (فقط برای استفاده در داخل خانه). آن برای استفاده در موارد زیر طراحی شده است، که تحت پوشش گارانتی قرار نگرفته باشد: در آشپزخانه برای کارکنان در مغازه ها، دفاتر و سایر محیط های حرفه ای، در مزارع، توسط مشتریان هتل ها، هتل ها و دیگر محیط های مسکونی و در اتاق های مهمان یا محل اقامت مشابه.
- قطعات در تماس با مواد غذایی باید با اسفنج و آب صابونی یا ماشین ظرفشویی تمیز شود؛ لطفاً از راهنمای دستورالعمل برای تمیز کردن کامل و نگهداری لوازم خانگی خود اطمینان حاصل کنید.
- این دستگاه نباید بیش از 20 دقیقه استفاده شود.
- فشار آب به طور خودکار خاموش می شود و بعد از 20 دقیقه استفاده مداوم به حالت آماده به کار می رود.
- تمیز کردن و نگهداری کاربر نباید توسط کودکان بدون نظارت انجام شود.
- دستورالعمل های دستگاه در مورد سوء استفاده هشدار می دهند.
- در مواردی که یک لوازم جانبی اضافی پیشنهاد می شود، با دستورالعمل ایمنی خود همراه خواهد بود.

- قبل از استفاده از دستگاه خود برای اولین بار، این جزوه را با دقت بخوانید و آن را در یک مکان امن نگه دارید.
- از دستگاه استفاده نکنید اگر به زمین افتاده و آسیب مشهودی به (پانل حفاظت) وارد شود، یا عملکرد معمول نداشته باشد. در این مورد، آن باید به مرکز خدمات مجاز فرستاده شود.
- اگر سیم برق یا پریرز آسیب دیده باشد، از دستگاه استفاده نکنید. سیم برق باید توسط سازنده، خدمات پس از فروش یا افراد واجد شرایط به منظور جلوگیری از خطر جایگزین شود.
- این محصول فقط برای استفاده داخلی و خارجی و در ارتفاع کمتر از 2000 متر طراحی شده است. هرگونه استفاده تجاری، استفاده نامناسب یا عدم اجرای دستورالعمل؛ تولید کننده مسئولیت قبول نمی کند و تضمین اعمال نمی شود.
- به محض توقف استفاده از دستگاه، آن را از برق بکشید؛ اگر آن را بدون مراقبت یا در هنگام مونتاژ، جداسازی یا تمیز کردن و نزدیک شدن به قطعاتی که در حال استفاده هستند رها می کنید.
- این دستگاه برای استفاده افراد (از جمله کودکان) با ناتوانی فیزیکی، حسی یا ذهنی، یا کمبود تجربه و دانش در نظر گرفته نمی شود، مگر اینکه نظارت توسط شخص مسئول ایمنی آنها انجام شده یا دستورالعمل مربوط به استفاده از دستگاه داده شود.

ПРАВИЛА БЕЗПЕКИ

Перед першим використанням приладу, уважно прочитайте буклет та тримайте його в доступному місці.

- Не використовуйте пристрій, якщо він упав і має видимі пошкодження (наприклад, пошкоджено захисну панель), або якщо він не працює належним чином. У такому випадку його необхідно відправити в авторизований сервісний центр.
- Не використовуйте прилад, якщо пошкоджено шнур живлення або вилку. Шнур живлення має бути замінений виробником, авторизованим сервісним центром або особами з відповідною кваліфікацією, щоб уникнути небезпеки.
- Цей виріб розроблений тільки для побутового використання в приміщенні та на висоті нижче 2000 м над рівнем моря. У разі будь-якого комерційного застосування, використання не за призначенням або недотримання інструкцій виробник не несе відповідальності й не надає жодних гарантій.
- Завжди від'єднуйте пристрій від мережі, щойно ви його вимикаєте, якщо ви залишаєте його без нагляду або під час збирання, розбирання

або очищення, а також беручи за деталі, що рухаються під час використання.

- Цей прилад не призначено для використання особами (зокрема дітьми) з обмеженими фізичними, сенсорними чи розумовими можливостями, або такими, що мають недостатньо досвіду або знань, окрім випадків, якщо вони використовують прилад під наглядом або були проінструктовані стосовно його використання особою, відповідальною за їхню безпеку.
- Діти повинні завжди перебувати під наглядом, щоб вони не гралися з пристроєм.
- Не дозволяйте дітям користуватися приладом без нагляду.
- Ніколи не заштовхуйте продукти пальцями, завжди використовуйте штовхач.
- Ваш прилад призначений тільки для побутового використання (для використання тільки всередині приміщення). Він не призначений для використання в перелічених далі умовах, які не передбачені гарантією: у кухонних зонах для персоналу магазинів, офісів та інших робочих приміщень, у фермерських приміщеннях, клієнтами в готелях, мотелях та

інших закладах для проживання або подібних приміщеннях.

- Частини, що контактують із їжею, слід мити губкою та мильною водою або в посудомийній машині. Див. докладні вказівки з очищення та обслуговування приладу в інструкції з експлуатації.
- Прилад не слід використовувати протягом більше 20 хвилин.
- Соковижималка автоматично вимикається та переходить у режим очікування через 20 хвилин безперервного використання.
- Дітям забороняється без нагляду очищувати та обслуговувати прилад.
- Інструкції з експлуатації містять попередження щодо неналежного використання.
- Якщо буде запропоновано використовувати додатковий аксесуар, він супроводжуватиметься окремими інструкціями з безпеки.
- Не занурюйте прилад, шнур живлення або вилку у рідину.
- Під час роботи приладу не допускайте звисання над ним довгого волосся, шарфів, краваток тощо.

ТІЛЬКИ ДЛЯ ЄВРОПЕЙСЬКИХ РИНКІВ

- Прилад не слід використовувати дітям. Зберігайте прилад і шнур живлення в недоступному для дітей місці.
- Дітям забороняється гратися з приладом.
- Цей прилад можна використовувати особам з обмеженими фізичними, сенсорними чи розумовими можливостями або з недостатнім досвідом чи знаннями за умови, що вони перебувають під наглядом або отримали інструкції щодо безпечного використання приладу та усвідомлюють небезпеку.

ОПИС

- | | |
|-----------------------------------|---|
| A Штовхач | K Моторний блок |
| B Кришка | L Кнопка ввімкнення/вимкнення та реверсу |
| C Шнек | M Посудина для соку |
| D Фільтр | N Посудина для м'якушу |
| E Гумовий шкребок | O Щітка для очищення |
| F Контроль рівня м'якушу | P Фільтр для морозива (*залежно від моделі) |
| G Чаша | Q Аксесуар – прес для цитрусових (*Залежно від моделі) |
| H Вихід для сухих залишків | |
| I Вихід для соку | |
| J Захист від крапель | |

ПРАКТИЧНІ ПОРАДИ

1. Виберіть свіжі фрукти та овочі та **ретельно промийте їх**.

Цей прилад призначений для вичавлювання соку з фруктів та овочів із високим вмістом води:

Тверді фрукти та овочі: яблука, груші, морква, селера, ананаси, персики тощо.

М'які фрукти та овочі: мандарини, помідори, ківі, апельсини, виноград, кавун і т. д.

– Жорсткі, волокнисті фрукти та овочі необхідно порізати на шматки розміром від 2 до 4 см і товщиною від 1 до 2 см.

– Для твердих фруктів та овочів із довгими волокнами та листових овочів (таких як селера): стебла слід розрізати на шматочки довжиною від 2 до 4 см, а листя слід

скручувати перед вичавлюванням.

- Товсті шкірки або тверді кісточки чи насіння фруктів і овочів слід видаляти перед вичавлюванням соку.
- Заморожені фрукти та овочі необхідно розморозити перед вичавлюванням соку.

2- Щоб досягти кращих результатів вичавлювання соку, відрегулюйте силу вичавлювання відповідно до твердості овочів та фруктів, повернувши регулятор.

Для м'яких фруктів та овочів поверніть важіль за годинниковою стрілкою в положення «Закрито».

Для твердих фруктів та овочів поверніть важіль проти годинникової стрілки в положення «Відкрито».

3- Потрапляння твердих інгредієнтів може заблокувати прилад. У такому разі ввімкніть функцію реверсу на декілька секунд.

Щоб увімкнути функцію реверсу, натисніть кнопку «Реверс» **(L)** на 4 секунди.

Якщо прилад залишається заблокованим:

- Відкрийте кришку **(B)**, очистіть шнек **(C)** та фільтр **(D)**, а потім знову зберіть прилад
- Поріжте інгредієнти на менші шматочки.

4- Додавайте фрукти та овочі в соковижималку поступово. Додавайте наступну партію тільки після обробки попередньої партії.

- Для отримання кращого результату вичавлюйте сік із фруктів та овочів із низьким вмістом волокон, наприклад із моркви, разом із волокнистими фруктами та овочами, такими як селера.
- Щоб вичавити сік із моркви, розріжте кожну морквину на 4 частини.
- Вміст води в не зовсім свіжих фруктах та овочах менший, тому з них можна отримати менше соку.
- Перед вичавлюванням соку з фруктів та овочів, які пробули в холодильнику декілька днів, спочатку замочіть їх у воді, щоб вони поглинули достатню кількість води.
- Вичавлювати сік із кудзу, цукрової тростини та інших фруктів і овочів з особливо твердими волокнами не можна.
- Не використовуйте лід у цьому приладі.
- Не використовуйте цей прилад із фруктами та овочами з високим вмістом олії.
- Сік із бананів, м'яких манго та інших м'яких фруктів і овочів не вичавлюється добре в цьому приладі.
- Для отримання кращого результату вичавлюйте сік із м'яких фруктів із високим вмістом цукру разом із твердими фруктами з високим вмістом води. Наприклад, ви можете вичавлювати сік із яблук разом із грушами. Це не тільки надає соку новий смак, але і робить вичавлювання ефективнішим. Не потрібно видаляти насіння перед вичавлюванням соку з яблук, груш та інших фруктів із м'яким насінням.

5- Після використання рекомендується швидко очистити прилад від накопичених сухих залишків на аксесуарах. Щоб полегшити процедуру очищення, ви можете спочатку промити прилад, наливши склянку води через трубку подачі під час його роботи.

Можливі несправності	Спосіб вирішення
Прилад не вмикається	Перевірте, чи вилка правильно підключена до розетки. Перевірте, чи соковитискач правильно зібраний.
Прилад раптово вимкнувся під час роботи	Прилад забився від надмірної подачі (забагато шматків або шматки завеликі)? Поверніть ручку перемикача в положення «Реверс» і дайте приладу попрацювати в реверсному режимі протягом 5 секунд. Якщо ви не можете вирішити проблему, спробувавши виконати наведені вище дії, зверніться до нашого авторизованого сервісного центру.
Шнек подряпано	Відстань між шнеком і сіткою дуже мала; уникайте запуску порожнього приладу, наскільки це можливо.
Вичавлено дуже мало соку	Вміст води відрізняється в різних фруктах та овочах. Фрукти та овочі також дають менше соку, коли втрачають свіжість.
	Вичавлюючи сік із твердих фруктів та овочів, переконайтеся, що важіль регулювання встановлено в положення «Відкрито»
У м'якуші багато рідини	Вичавлюючи сік із м'яких фруктів та овочів, переконайтеся, що важіль регулювання встановлено в положення «Закрито»
Кошик із сіткою не обертається під час роботи	Перевірте, чи зубчасте колесо на основі чаші не відстало.
Чаша для вичавлювання соку злегка вібрає, коли прилад вмикається	Легка вібрація чаші для вичавлювання соку в процесі роботи є нормальною.

Можливі несправності	Спосіб вирішення
Запобіжну кришку не можна відкрити після вичавлювання соку	<p>У приладі може залишатися забагато м'якушу, або сухих залишків фруктів, з яких ви вичавлюєте сік, можуть мати тверді кісточки і т. д. Поверніть ручку перемикача в положення «Реверс» і дайте приладу попрацювати в реверсному режимі кілька циклів, а потім спробуйте ще раз.</p> <p>Якщо ви не можете вирішити проблему, спробувавши виконати наведені вище дії, зверніться до авторизованого сервісного центру.</p>

УТИЛІЗАЦІЯ



Захист довкілля понад усе!

- ① Ваш прилад містить матеріали, придатні для утилізації і вторинної переробки.
- ➡ Віднесіть його до місцевого муніципального пункту збирання відходів.

Завершення строку служби електричних і електронних виробів

Цей пристрій призначений для експлуатації протягом багатьох років. Проте коли ви вирішите замінити його, не викидайте його разом зі звичайним побутовим сміттям або на звалище, а віднесіть його у відповідний пункт збирання, організований вашими місцевими органами влади (або в центр переробки, якщо такий є).

Піклуйтеся про довкілля!

Прилад містить велику кількість матеріалів, придатних для повторного використання або переробки.

Віднесіть прилад до пункту переробки відходів.

UK

ИНСТРУКЦИЯ ПО ТЕХНИКЕ БЕЗОПАСНОСТИ

Перед первым применением устройства внимательно прочитайте руководство и сохраните его в надежном месте.

- Не пользуйтесь устройством, если оно упало, на нем видны следы повреждений (например, на защитной панели), а также если оно не работает в нормальном режиме. В этом случае устройство необходимо передать в авторизованный сервисный центр.
- Не используйте устройство, если кабель питания или вилка имеют повреждения. Если кабель питания поврежден, в целях безопасности он должен быть заменен производителем, сервисным центром или квалифицированным специалистом.
- Устройство предназначено только для домашнего использования внутри помещения на высоте не более 2000 м. Производитель не несет ответственности за любое коммерческое использование, неправильную эксплуатацию или несоблюдение инструкций. Гарантия в таких случаях неприменима.
- Всегда отключайте устройство от сети после прекращения работы, если оно остается без

присмотра или подвергается сборке, разборке или чистке, либо при обработке деталей, которые вращаются во время работы.

- Устройство не предназначено для использования лицами (включая детей) с ограниченными физическими, сенсорными или умственными возможностями либо недостатком опыта и знаний, кроме случаев, когда они находятся под присмотром или были проинструктированы относительно эксплуатации устройства лицом, ответственным за их безопасность.
- Следите за тем, чтобы дети не играли с устройством.
- Не позволяйте детям пользоваться устройством без присмотра.
- Ни в коем случае не проталкивайте пищу в устройство пальцами, используйте толкатель.
- Устройство предназначено исключительно для домашнего использования при приготовлении пищи (только внутри помещений). Оно не предназначено для использования в следующих условиях, на которые не распространяется гарантия: в кухонных помещениях, предназначенных для персонала магазинов, в офисах и в других

рабочих помещениях, на фермах, клиентами отелей, мотелей и других подобных мест проживания, в гостевых комнатах и других жилых помещениях.

- Детали, контактирующие с пищевыми продуктами, следует очищать губкой с мыльным раствором воды либо мыть в посудомоечной машине. Порядок выполнения чистки и обслуживания устройства см. в инструкции по эксплуатации.
- Устройство не предназначено для работы дольше 20 мин.
- Через 20 минут непрерывного использования соковыжималка автоматически остановится и перейдет в режим ожидания.
- Не позволяйте детям выполнять очистку и техническое обслуживание устройства без наблюдения взрослых.
- В инструкции устройства содержится предупреждение относительно неправильного применения.
- В этом случае будет предложена дополнительная принадлежность с отдельной инструкцией по технике безопасности.
- Не погружайте устройство, шнур питания или вилку в какую-либо жидкость.

- Следите за тем, чтобы длинные волосы, шарфы, галстуки и т. п. не свисали над работающим устройством.

ТОЛЬКО ДЛЯ ЕВРОПЕЙСКОГО РЫНКА

- Устройство не предназначено для использования детьми. Храните устройство и его шнур питания в недоступном для детей месте.
- Не позволяйте детям играть с устройством.
- Устройство могут использовать лица с ограниченными физическими, сенсорными или умственными способностями, а также люди без достаточного опыта и знаний, если они находятся под присмотром либо были обучены правилам безопасного использования устройства и в случае понимания возможной опасности.

RU

ОПИСАНИЕ

- | | |
|---|---|
| A Толкатель | K Моторный блок |
| B Крышка | L Кнопка Запуска/Остановки и обратного хода |
| C Прессовый шнек | M Кувшин для сока |
| D Фильтр | N Емкость для сборки мякоти |
| E Резиновый скребок | O Щетка для очистки |
| F Контроль уровня мякоти | P Фильтр для мороженого
(*в зависимости от модели) |
| G Чаша | Q Насадка для цитрусовых
(*в зависимости от модели) |
| H Отверстие для выхода сухих отходов | |
| I Отверстие для выхода сока | |
| J Защита от капель | |

ПРАКТИЧЕСКИЕ СОВЕТЫ

1 — Возьмите свежие фрукты и овощи и **тщательно промойте их.**

Устройство предназначено для отжима сока из фруктов и овощей с высоким содержанием воды, таких как:

Твердые фрукты и овощи: яблоки, груши, морковь, сельдерей, ананасы, персики и т. д.

Мягкие фрукты и овощи: мандарины, томаты, киви, апельсины, виноград, дыня и т. д.

- Твердые и волокнистые плоды следует нарезать кусочками размером от 2 до 4 см толщиной от 1 до 2 см.
- Перед началом отжима твердые фрукты и овощи с длинными волокнами, а также листовые овощи (например, сельдерей) следует нарезать кусочками длиной от 2 до 4 см, а листья — скрутить.
- В случае использования фруктов и овощей с толстой кожурой, твердыми косточками или семенами перед началом отжима следует удалить кожуру, косточки и семена.
- Замороженные фрукты и овощи перед началом отжима следует разморозить.

2 — Для наилучших результатов отжима используйте регулятор, чтобы установить нужную силу отжима в зависимости от твердости фруктов и овощей.

Для мягких фруктов и овощей поверните регулятор по часовой стрелке в положение Close (закрыто);

Для твердых фруктов и овощей поверните регулятор против часовой стрелки в положение Open (открыто).

3 — В случае работы с твердыми ингредиентами устройство может забиться. Если это произошло, включите на несколько секунд обратный ход.

Чтобы запустить функцию обратного хода, удерживайте кнопку Reverse (**L**) в нажатом состоянии в течение 4 секунд.

Если устройство не прочищается:

- Откройте крышку (**B**), очистите шнек соковыжималки (**C**) и фильтр (**D**), после чего соберите устройство обратно.
- Нарежьте ингредиенты кусочками меньшего размера.

4 — Добавляйте фрукты и овощи в соковыжималку постепенно. Добавляйте следующую партию только после завершения обработки предыдущей.

- Чтобы получить сок более высокого качества, вместе с волокнистыми фруктами и овощами, такими как сельдерей, используйте плоды с низким содержанием волокон, такие как морковь.
- При отжиме сока из моркови разрежьте ее вдоль на 4 части.
- Менее свежие фрукты и овощи содержат меньше воды и поэтому дают меньше сока.
- В случае отжима сока из фруктов и овощей, пролежавших несколько дней в холодильнике, поместите их в воду, чтобы они впитали достаточное количество влаги.
- Не следует отжимать сок из кудзу, сахарного тростника и прочих фруктов и овощей с очень твердыми волокнами.
- Не помещайте в устройство лед.
- Не пользуйтесь устройством для отжима сока из фруктов и овощей с высоким содержанием масла.

- В устройстве не получится отжать достаточное количество сока из бананов, мягких манго и прочих мягких и пористых фруктов и овощей.
- Чтобы получить сок более высокого качества, отжимайте мягкие фрукты с высоким содержанием сахара вместе с твердыми фруктами с высоким содержанием воды. Например, можно отжимать сок из яблок вместе с грушами. Это не только придает соку оригинальный вкус, но и делает процесс отжима более эффективным. При использовании яблок, груш или других фруктов с мягкими семенами семена можно не удалять.

5 — По завершении использования устройства рекомендуется сразу почистить его во избежание скапливания сухих веществ на принадлежностях. Для облегчения чистки в работающее устройство можно налить стакан воды через загрузочное отверстие.

Распространенные неисправности	Способ устранения
Устройство не включается	Убедитесь, что вилка питания вставлена правильно. Убедитесь, что соковыжималка собрана правильно.
Устройство внезапно прекращает работу	Не забились ли устройство из-за чрезмерного объема продуктов (слишком много кусочков или слишком большие кусочки)? Переведите переключатель в положение Reverse (обратный ход) и включите устройство на 5 секунд. Если не удастся устранить неисправность указанными выше способами, обратитесь в наш отдел по работе с клиентами.
Шнек поцарапан	Зазор между шнеком и сеткой очень мал. Старайтесь не запускать устройство вхолостую.
Выжимается слишком мало сока	Содержание воды зависит от вида фруктов и овощей. Теряя свежесть, фрукты и овощи также дают меньше сока. При отжиме сока из твердых фруктов и овощей убедитесь, что регулятор находится в положении Open (открыто)
Слишком много воды в мякоти	При отжима сока из мягких фруктов и овощей убедитесь, что регулятор находится в положении Close (закрыто)
Сетчатая корзина не вращается во время работы	Убедитесь, что муфта в основании чаши для сока снята.

Распространенные неисправности	Способ устранения
Чаша для сока покачивается во время включения устройства	Небольшое покачивание чаши для сока во время работы является нормальным явлением.
Не получается открыть защитную крышку после завершения отжима сока	<p>В устройстве может оставаться слишком много мякоти, либо в обрабатываемых фруктах могут содержаться твердые косточки и т. д.</p> <p>Переведите переключатель в положение Reverse (обратный ход), дайте устройству поработать в обратном режиме в течение нескольких циклов и продолжите работу. Если не удастся устранить неисправность указанными выше способами, обратитесь в наш отдел по работе с клиентами.</p>

УТИЛИЗАЦИЯ



Защита окружающей среды превыше всего!

- ① Устройство содержит ценные материалы, пригодные для переработки и вторичного использования.
- ➔ Сдайте устройство в ближайший пункт сбора отходов.

Электрические и электронные изделия с закончившимся сроком службы:

Устройство рассчитано на многолетний срок службы. Тем не менее, когда вы решите заменить устройство на новое, не выбрасывайте его вместе с бытовым мусором или на свалку, а передайте в соответствующий пункт сбора, организованный местной администрацией (или в центр переработки, если таковой имеется).

Забота об окружающей среде — прежде всего!

Устройство содержит ценные материалы, пригодные для переработки и вторичного использования.

Передайте устройство в пункт сбора для переработки.

Құрылғыны бірінші рет пайдалану алдында кітапшаны мұқият оқып шығып, қауіпсіз жерде сақтаңыз.

- Түсіріп алынса және көрінетін зақым болса (мысалы, қорғау панелінде) немесе тиісті түрде жұмыс істемесе, құрылғыны пайдалануға болмайды. Бұл жағдайда оны бекітілген сервистік орталыққа жіберу керек.
- Қуат сымы немесе аша зақымдалған болса, құрылғыны пайдалануға болмайды. Қауіпті болдырмау үшін қуат сымын өндіруші, оның сатудан кейін қызмет көрсету орталығы немесе солар сияқты білікті тұлғалар ауыстыруы керек.
- Бұл өнім тек іште және тұрмыстық әрі 2000 м–ден төмен биіктікте пайдалануға арналған. Кез келген коммерциялық пайдалануға, тиісті емес пайдалануға немесе нұсқауларды орындамауға өндіруші жауапкершілік алмайды және кепілдік қолданылмайды.
- Пайдалануды тоқтата сала, қараусыз қалдырсаңыз немесе құрастыру,

бөлшектеу немесе тазалау және пайдаланып жатқанда қозғалатын бөліктерге жақындағанда құрылғыны розеткадан суырыңыз.

- Бұл құрылғы дене, сезім немесе ақыл-ой қабілеттері төмен немесе тәжірибесі мен білімі жоқ тұлғалардың (соның ішінде балалардың) пайдалануына арналмаған, тек егер қауіпсіздігіне жауапты тұлға қадағаламаса немесе құрылғыны пайдалануға қатысты нұсқаулар бермесе.
- Балалардың құрылғымен ойнамауын және ойыншық ретінде пайдаланбауын қадағалау керек.
- Балаларға құрылғыны қадағалаусыз пайдалануға рұқсат етпеңіз.
- Тамақшы саусақтармен ешқашан итермеңіз, әрқашан итергішті пайдаланыңыз.
- Құрылғыңыз тек тұрмыстық аспаздық пайдалануға арналған (тек үй ішінде пайдалануға арналған). Ол кепілдік қамтымайтын келесі жағдайларда пайдалануға арналмаған: дүкендерде, кеңселерде және басқа кәсіби орталарда,

фермаларда қызметкерлерге арналған асүй аумақтарында, қонақ үйлердің, мотельдердің және басқа тұрғын орталарының клиенттері және қонақ үйлерде немесе ұқсас жайларда.

- Тамаққа тиетін бөліктерді губкамен және сабынды сумен немесе ыдыс жуу машинасында тазалау керек; құрылғыны толық тазалауды және техникалық қызмет көрсетуді пайдалану нұсқаулығында қараңыз.
- Бұл құрылғыны 20 мин. көп пайдаланбау керек.
- 20 минут үздіксіз пайдаланудан кейін шырынсыққыш автоматты түрде тоқтайды және күту режиміне өтеді.
- Балалар тазалау мен техникалық қызмет көрсетуді қадағалаусыз орындамаулары керек.
- Құрылғыларға арналған нұсқауларда дұрыс емес пайдалану туралы ескертілген.
- Қосымша қосалқы құрал ұсынылса, оның өзінің қауіпсіздік туралы нұсқаулары болады.
- Құрылғыны, қуат сымын немесе ашаны ешбір сұйықтыққа батыруға болмайды.

- Пайдаланып жатқанда ұзын шаштың, шарфтардың, галстуктардың, т.б. құрылғы үстінде ілініп тұруына жол бермеу керек.

ТЕК ЕУРОПАЛЫҚ НАРЫҚТАР

- Бұл құрылғыны балалар пайдаланбауы керек. Құрылғыны және оның сымын балалардан аулақ ұстаңыз.
- Балалар құрылғымен ойнамауы керек.
- Дене, сезім немесе ақыл-ой қабілеттері төмен, я болмаса тәжірибесі немесе білімі жеткіліксіз тұлғалар бұл құрылғыны қадағаланса немесе құрылғыны қауіпсіз пайдалану туралы нұсқаулар алса және қауіптерді түсінсе пайдалана алады.

СИПАТТАМА

- | | |
|---------------------------------|---|
| A Итергіш | K Мотор блогы |
| B Қақпақ | L Іске қосу/Тоқтату және Кері түймесі |
| C Басу бұрандасы | M Шырын құмырасы |
| D Сүзгі | N Мәйек жинағыш |
| E Резеңке қырғыш | O Тазалау қылшағы |
| F Мәйек деңгейін басқару | P Балмұздақ сүзгісі (*үлгіге байланысты) |
| G Табақ | Q Цитрустар пресси қосалқы құралы (*үлгіге байланысты) |
| H Құрғақ қалдық шығысы | |
| I Шырын шығысы | |
| J Антитаму | |

ТӘЖІРИБЕЛІК КЕҢЕСТЕР

1- Балғын жемістер мен көкөністерді таңдап, мұқият жуыңыз.

Бұл құрылғы келесідей құрамында суы көп жемістер мен көкөністерден шырын сығуға арналған:

Қатты жемістер мен көкөністер: алма, алмұрт, сәбіз, балдыркөк, грейпфрут, шабдалы, т.б.

Жұмсақ жемістер мен көкөністер: мандарин, апельсин, қызанақ, киви, жүзім, қауын, т.б.

- Қатты талшықты жемістер мен көкөністерді өлшемі 2–4 см аралығындағы және қалыңдығы 1–2 см аралығындағы бөліктерге кесу керек.
- Шырын сығу алдында ұзын талшықтары бар жемістер мен көкөністерді және жапырақты көкөністерді (мысалы, балдыркөк) ұзындығы 2–4 см бөліктерге кесу керек және жапырақтарды орау керек.
- Қалың қабықтары, я болмаса қатты сүйектері немесе дәнекері бар жемістер мен көкөністер үшін шырын сығу алдында сүйектер мен дәнекерді алып тастау керек.
- Шырын сығу алдында тоңазытылған жемістер мен көкөністерді еріту керек.

2- Ең жақсы шырын сығу нәтижелерін алу үшін реттеу интірегін бұру арқылы шырын сығу күшін жемістер мен көкөністердің қаттылығына сай реттеңіз.

Жұмсақ жемістер мен көкөністер үшін интіректі «Close (Жабық)» күйіне сағат тілімен бұрыңыз;

Қатты жемістер мен көкөністер үшін интіректі «Open (Ашық)» күйіне сағат тіліне қарсы бұрыңыз.

3- Қатты ингредиенттермен жұмыс жасау барысында құрылғы бітеліп қалуы мүмкін. Бұл жағдай орын алса, бірнеше секунд бойы Reverse (Кері) функциясын пайдаланыңыз.

Reverse (Кері) функциясын пайдалану үшін Reverse (Кері) (L) 4 секунд бойы басыңыз.

Ол бұғатталған күйде қалса:

- Қақпақты ашыңыз (B), шырын сығу бұрандасын (C) және сүзгіні (D) тазалаңыз, содан кейін қайта құрастырыңыз
- Ингредиенттерді кішірек бөліктерге кесіңіз.

4- Жемістер мен көкөністерді шырын сыққышқа ретімен салып отырыңыз. Келесі кезегін тек алдыңғы кезек өңделгеннен кейін қосыңыз.

- Жақсырақ шырын сығу әсері үшін сәбіз сияқты талшықтары аз жемістер мен көкөністердің шырынын балдыркөк сияқты талшықты жемістер мен көкөністермен бірге сығыңыз.
- Сәбіздердің шырынын сыққанда әрбір сәбізді ұзына бойы 4 бөлікке кесіңіз.
- Балғын емес жемістер мен көкөністерде су азырақ болады және азырақ шырын шығарады.
- Тоңазытқышта бірнеше күн қалдырылған жемістер мен көкөністердің

шырынын сыққанда шырын сығу алдында судың тиісті мөлшерін сіңіруі үшін суға жібітіңіз.

- Кудзудың, қант құрағының және талшықтары өте қатты басқа жемістер мен көкөністердің шырынын сығу мүмкін емес.
- Бұл құрылғыда мұзды пайдалануға болмайды.
- Бұл құрылғыны құрамында майы көп жемістер мен көкөністердің шырынын сығу үшін пайдалануға болмайды.
- Бұл құрылғыда бананның, жұмсақ мангоның және жұмсақ және ұсақ тесікті басқа жемістер мен көкөністердің шырыны жақсы сығылмайды.
- Жақсырақ шырын сығу әсері үшін құрамында қант көп жұмсақ жемістердің шырынын құрамында суы көп қатты жемістермен бірге сығыңыз. Мысалы, алманың шырынын алмұртпен бірге сығуға болады. Бұл шырынға жаңа дәм қосып қана қоймай, шырын сығуды тиімдірек етеді. Алма, алмұрт және жұмсақ дәнектері бар басқа жемістер үшін шырын сығу алдында дәнектерді алып тастау керек емес.

5- Қосалқы құралдарда кепкен тамақ жиналмауы үшін пайдаланудан кейін құрылғыны тез тазалау ұсынылады. Тазалауды оңайлату үшін алдымен жұмыс істеп тұрғанында беру түтігі арқылы су стақанын құю арқылы оны шаюға болады.

Жалпы ақаулар	Түзету әдісі
Құрылғыны қосу мүмкін емес	Аша розеткаға тиісті түрде қосылғанын тексеріңіз. Шырын сыққық тиісті түрде орнатылғанын тексеріңіз.
Құрылғы жұмыс істеп, жанып, кенет тоқтады	Құрылғы артық беруден бітелген бе (тым көп бөлік немесе тым үлкен бөліктер)? Ауыстыру тетігін Reverse (Кері) күйіне бұрыңыз және құрылғыны кері режимде 5 секунд бойы жұмыс істетіңіз. Жоғарыдағыны істеп көргеннен кейін мәселені шеше алмасаңыз, тұтынушыларды қолдау қызметіне хабарласыңыз.
Иірмеге сызат түскен	Иірме мен қалқан арасындағы саңылау өте кішкентай; мүмкіндігінше бос құрылғыны жұмыс істетпеңіз.

Жалпы ақаулар	Түзету әдісі
Өте аз шырын сығылды	<p>Әртүрлі жемістер мен көкөністер арасында су құрамы өзгеріп отырады. Сондай-ақ жемістер мен көкөністер балғындығын жоғалтқанда азырақ шырын береді.</p> <p>Қатты жемістер мен көкөністердің шырынын сыққанда реттеу тұтқасы Open (Ашу) күйінде екенін тексеріңіз</p>
Мәйекте су көп	Жұмсақ жемістер мен көкөністердің шырынын сыққанда реттеу тұтқасы Close (Жабу) күйінде екенін тексеріңіз.
Жұмыс кезінде қалқанды сүрткіш кәрзеңке айналмайды	Шырын сығу табағының негізіндегі механизм ажыраған ба, соны тексеріңіз.
Құрылғы қосылғанда шырын сығу табаны азғантай дірілдейді	Жұмыс кезінде шырын сығу табағының азғантай дірілдеуі қалыпты.
Шырын сығудан кейін қауіпсіздік қақпағын ашу мүмкін емес	Құрылғыда қалдық мәйек тым көп болуы немесе шырыны сығылып жатқан жемістерде қатты сүйектер, т.б. болуы мүмкін. Ауыстыру тетігін Reverse (Кері) күйіне бұрыңыз және құрылғыны кері режимінде бірнеше бағдарлама жұмыс істетіңіз, содан кейін әрекетті қайталаңыз. Жоғарыдағыны істеп көргеннен кейін мәселені шеше алмасаңыз, тұтынушыларды қолдау қызметіне хабарласыңыз.

КК

ҚАЙТА ӨңДЕУ



Қоршаған ортаны қорғау бірінші орында!

- ① Құрылғыңыз қалпына келтіруге немесе қайта өңдеуге болатын құнды материалдарды қамтиды.
- ➔ Оны жергілікті тұрмыстық қоқыс жинау орнында қалдырыңыз.

Электр және электрондық өнімдерінің қызмет көрсету мерзімінің соңы:

Құрылғыңыз көп жыл жұмыс істеуге арналған. Дегенмен, оны ауыстыруды жоспарланған күнде әдеттегі тұрмыстық қоқыспен немесе шұңқырда лақтырмаңыз, жергілікті билік органы қамтамасыз еткен қолайлы жинау орнына (немесе тиісті болса, қайта өңдеу орталығына) апарыңыз.

Қоршаған ортаны қорғау бірінші орында!



Құрылғыңыз қалпына келтіруге немесе қайта өңдеуге болатын көптеген материалдарды қамтиды.

Оны жинау орнына өңдеуге апарыңыз.





MOULINEX INTERNATIONAL GUARANTEE: COUNTRY LIST

SMALL HOUSEHOLD APPLIANCES

www.moulinex.com

			
ARGENTINA	0800-122-2732	2 años 2 years	GRUPE SEB ARGENTINA S.A. Billinghurst 1833 3° C1425DTK Capital Federal Buenos Aires
ՀԱՅԱՍՏԱՆ ARMENIA	010 55-76-07	2 տարի 2 years	«SEB Ուկրաինիս խումբ» ընկերություն Խարկովի խճուղի, 201-203, 3-րդ հարկ Կիևվ, 02121 Ուկրաինա 2 տարի
AUSTRALIA	1300307824	1 year	Groupe SEB Australia PO Box 404 North Ryde, NSW, 1670
ÖSTERREICH AUSTRIA	01 890 3476	2 Jahre 2 years	GRUPE SEB DEUTSCHLAND GmbH Theodor-Stern-Kai 1 60596 Frankfurt
البحرين BAHRAIN	17291537	1 year	www.moulinex-me.com
БЕЛАРУСЬ BELARUS	017 2239290	2 года 2 years	ЗАО «Группа СЕБ-Восток», Москва, 125171, Ленинградское шоссе, д.16А, строение 3, помещение XII
BELGIQUE BELGIE BELGIUM	070 23 31 59	2 ans 2 jaar 2 years	GRUPE SEB BELGIUM SA NV 25 avenue de l'Espérance - ZI 6220 Fleurus
BOSNA I HERCEGOVINA	Info-linija za potrošače 033 551 220	2 godine 2 years	SEB Developpement Predstavništvo u BiH Valtera Perića 6/I 71000 Sarajevo
BRASIL BRAZIL	11 2060 9777	1 ano 1 year	Seb Comercial gAv Jornalista Roberto Marinho, 85, 19° andar 04576 – 010 São Paulo - SP
БЪЛГАРИЯ BULGARIA	0700 10 330	2 години 2 years	Груп Себ България ЕООД бул. България 58 С, ет 9, офис 30 1680 София
CANADA	1-800-418-3325	1 an 1 year	Groupe SEB Canada Inc. 36 Newmill Gate, Unit 2 Scarborough, ON M1V 0E2
CHILE	02 2 884 46 06	2 años 2 years	GRUPE SEB CHILE Comercial Ltda Avenida Santa María 0858, Providencia - Santiago
COLOMBIA	018000520022	2 años 2 years	GRUPE SEB COLOMBIA Apartado Aereo 172, Kilometro 1 Via Zipaquirá, Cajica Cundinamarca
HRVATSKA CROATIA	01 30 15 294	2 godine 2 years	SEB mku & p d.o.o. Sarajevska 29, 10000 Zagreb
ČESKÁ REPUBLIKA CZECH REPUBLIC	731 010 111	2 roky 2 years	Groupe SEB ČR s.r.o. Futurama Business Park (budova A) Sokolovská 651/136a 186 00 Praha 8
DANMARK DENMARK	43 350 350	2 år 2 years	Groupe SEB Denmark A/S Delta Park 37, 3. sal 2665 Vallensbæk Strand
مصر EGYPT	16622	سنة واحدة 1year	جروب سب ايجيبت القاهرة: ١٢١ شارع الحجاز، مصر الجديدة الإسكندرية: طريق ٤ مايو، سموحة
EESTI ESTONIA	668 1286	2 aastat 2 years	Groupe SEB Polska Sp. z o.o. Gdański Business Center II D ul. Inflancka 4C 00-189 Warsaw
SUOMI FINLAND	09 8946 150	2 vuotta 2 years	Groupe SEB Finland OY Pakkalanuja 6 01510 Vantaa
FRANCE Continentale + Guadeloupe, Martinique, Réunion, St-Martin	09 74 50 10 14	2 ans 2 years	GRUPE SEB France Service Consommateur Moulinex 112 Ch. Moulin Carron, TSA 92002 69134 ECULLY Cedex

			
DEUTSCHLAND GERMANY	0212 387 400	2 Jahre 2 years	GRUPE SEB DEUTSCHLAND GmbH Theodor-Stern-Kal 1 60596 Frankfurt
ELLADA GREECE	2106371251	2 χρόνια 2 years	SEB GROUPE ΕΛΛΑΔΟΣ Α.Ε. Καβαλιέρητρου 7 Τ.Κ. 145 64 Κ. Κηφισιά
香港 HONG KONG	8130 8998	1 year	SEB ASIA Ltd. 9/F, South Block, Skyway House 3 Sham Mong Road, Tai Kok Tsui, Kowloon Hong-Kong
MAGYARORSZÁG HUNGARY	06 1 801 8434	2 év 2 years	GRUPE SEB CENTRAL-EUROPE Kft. 2040 Budaörs, Puskás Tivadar út 14
INDONESIA	+62 21 5793 7007	1 year	GRUPE SEB INDONESIA (Representative office) Sudirman Plaza, Plaza Marein 8th Floor JL. Jendral Sudirman Kav 76-78, Jakarta 12910, Indonesia
ITALIA ITALY	1 99 207 892	2 anni 2 years	GRUPE SEB ITALIA S.p.A. Via Montefeltro, 4 20156 Milano
日本 JAPAN	0570-077772	1年 1 year	株式会社グループセブジャパン 〒144-0042 東京都大田区羽田旭町11-1 羽田クロノゲート事務棟5F
الأردن JORDAN	4629700	1 year	www.moulinex-me.com
ҚАЗАҚСТАН KAZAKHSTAN	727 378 39 39	2 жыл 2 years	ЖАҚ "ГРУППА СЕБ-ВОСТОК", Мәскеу, 125171, Ленинград тас жолы, 16А үй, 3-құрылыс, XII-ғимарат
한국어 KOREA	080-733-7878	1 year	(유)그룹 세브 코리아 서울특별시 종로구 종로1길 50, 더케이트윈타워 B동 14층 03142
الكويت KUWAIT	24834787	1 year	www.moulinex-me.com
LATVJA LATVIA	6 616 3403	2 gadi 2 years	Groupe SEB Polska Sp. z o.o. Gdański Business Center II D ul. Inflancka 4C 00-189 Warsaw
لبنان LEBANON	1364392 Ext: 189-182	1 year	www.moulinex-me.com
LIETUVA LITHUANIA	5 214 0057	2 metai 2 years	Groupe SEB Polska Sp. z o.o. Gdański Business Center II D ul. Inflancka 4C 00-189 Warsaw
LUXEMBOURG	0032 70 23 31 59	2 ans 2 years	GRUPE SEB BELGIUM SA NV 25 avenue de l'Espérance - ZI 6220 Fleurus
МАКЕДОНИЈА MACEDONIA	(02) 20 50 319	2 години 2 years	Груп Себ България ЕООД бул. България 58 С, ет 9, офис 30 1680 София
MALAYSIA	603 7802 3000	2 years	GRUPE SEB MALAYSIA SDN. BHD Unit No. 402-403, Level 4, Uptown 2, No. 2, Jalan SS21/37, Damansara Uptown, 47400, Petaling Jaya, Selangor D.E. Malaysia
MEXICO	(55) 52839354	1 año 1 year	Groupe Seb México S.A. de C.V. Calle Boulevard Miguel de Cervantes, Saavedra No 169 Piso 9, Col Ampliación Granada, C.P. 11520, Ciudad de México
NEDERLAND The Netherlands	0318 58 24 24	2 jaar 2 years	GRUPE SEB NEDERLAND B.V. De Schutterij 27 3905 PK Veenendaal
NEW ZEALAND	0800 700 711	1 year	GRUPE SEB NEW ZEALAND PO Box 17 – 298, Greenlane, 1546 Auckland New Zealand
NORGE NORWAY	22 96 39 30	2 år 2 years	Groupe SEB Norway AS Lilleakerveien 6d, 5 etg 0283, Oslo

			
سلطنة عمان OMAN	80075000	1 year	www.moulinex-me.com
POLSKA POLAND	801 300 420 koszt jak za połączenie lokalne	2 lata 2 years	Grupa SEB Polska Sp. z o.o. Gdański Business Center II D ul. Inflancka 4C 00-189 Warsaw
PORTUGAL	808 284 735	2 anos 2 years	GRUPE SEB IBÉRICA SA Urb. da Matinha Rua Projectada à Rua 3 Bloco 1 - 3º B/D 1950 - 327 Lisboa
قطر QATAR	44600002	1 year	www.moulinex-me.com
REPUBLIC OF IRELAND	01 677 4003	2 years	GRUPE SEB IRELAND Unit B3 Aerodrome Business Park, College Road, Rathcoole, Co. Dublin
ROMANIA	0 21 316 87 84	2 ani 2 years	GRUPE SEB ROMÂNIA Str. Emil Pangratti nr. 13 011881 București
РОССИЯ RUSSIA	495 213 32 29	2 года 2 years	ЗАО «Группа СЕБ-Востоки», Москва, 125171, Ленинградское шоссе, д.16А, строение 3, помещение XII
المملكة العربية السعودية SAUDI ARABIA	920023701	2 years	www.moulinex-me.com
SRBIJA SERBIA	060 0 732 000	2 godine 2 years	SEB Developpement Đorđa Stanojevića 11b 11070 Novi Beograd
SINGAPORE	6550 8900	2 years	GRUPE SEB (Singapore) Pte. Ltd. 3A International Business Park #12-04/05, ICON@IBP Singapore 609935
SLOVENSKO SLOVAKIA	232 199 930	2 roky 2 years	GRUPE SEB Slovensko, spol. s r.o. Cesta na Senec 2/A 821 04 Bratislava
SLOVENIJA SLOVENIA	02 234 94 90	2 leti 2 years	GRUPE SEB Slovensko, spol. s r.o. Cesta na Senec 2/A 821 04 Bratislava
ESPAÑA SPAIN	933 06 37 58	2 años 2 years	GRUPE SEB IBÉRICA S.A. C/ Almogàvers, 119-123, Complejo Ecourban, 08018 Barcelona
SVERIGE SWEDEN	08 629 25 00	2 år 2 years	TEFAL - OBH Nordica Group AB Lofströms Allé 5 172 66 Sundbyberg
SUISSE SCHWEIZ SWITZERLAND	044 837 18 40	2 ans 2 Jahre 2 years	GRUPE SEB SCHWEIZ GmbH Thurgauerstrasse 105 8152 Glattpark
ประเทศไทย THAILAND	02 765 6565	2 years	GRUPE SEB THAILAND 2034/66 Italthai Tower, 14th Floor, n° 14-02, New Phetchburi Road, Bangkapi, Huaykwang, Bangkok, 10320
TÜRKIYE TURKEY	444 40 50	2 YIL 2 years	GRUPE SEB ISTANBUL AS Dereboyu Cd. Bilim Sk. Sun Plaza No:5 K:2 Maslak 34398 Istanbul
الإمارات العربية المتحدة UAE	8002272	1 Year	www.moulinex-me.com
Україна UKRAINE	044 300 13 04	2 роки 2 years	ТОВ «Грун СЕБ Україна» 02121, Харківське шосе, 201-203, 3 поверх, Київ, Україна
UNITED KINGDOM	0345 602 1454	2 years	GRUPE SEB UK LTD Riverside House, Riverside Walk Windsor, Berkshire, SL4 1NA
U.S.A.	800-395-8325	1 year	GRUPE SEB USA 2121 Eden Road Millville, NJ 08332
VIETNAM	1800-555521	1 năm 1 year	Vietnam Fan Joint Stock Company 25 Nguyen Thi Nho Str, Ward 9, Tan Binh Dist, HCM city

MOULINEX INTERNATIONAL GUARANTEE

Date of purchase / Date d'achat / Fecha de compra / Købsdato / Ostopäivä / Kjøpsdato / Inköpsdatum / Ostukuupäev / Pirkuma datums / Isigijimo data / Data zakupu / Datum izročitve blaga / Datum kupovine / Vásárlás dátuma / Data achiziției / Дата на закупуване / Дата продажы / Чкаўкупнi ор. / Дата продажы / Сатылган күні / 購入日 / วันทีซื้อ / 구입일자 / Датум на купување :

Product reference / Référence produit / Referencia del producto / Referencenummer / Tuotenumero / Artikelnummer / Produktreferens / Toote viitenumber / Produkta atsauces numurs / Gaminio numeris / Referenja produktu / Oznaka proizvoda / Tip aparata / Készülék típusa / Cod produs / Модел / Модель / Упаткi / Модел / Y.licii / 製品リファレンス番号 / 製品識別子 / 제품명 / Податоци за производител :

Retailer name and address / Nom et adresse du revendeur / Nombre y dirección del minorista / Forhandler navn & adresse / Jälleenmyyjän nimi ja osoite / Forhandler navn og adresse / Återförsäljarens namn och adress / Müüja kauplus ja aadress / Veikala nosaukums un adrese / Parduotuvės pavadinimas ir adresas / Nazwa i adres sprzedawcy / Naziv i adresa prodajnog mjesta / Naziv in naslov trgovine / Forgalmazó neve és címe / Numele și adresa vânzătorului / Търговски обект / Назва та адреса продавця / Чықарулың тәртіпін ұстанушының атауы мен мекен-жайы / 販売店名、住所 / ชื่อและที่อยู่ของห้าง/ร้านที่ซื้อ / 소매점 이름과 주소 / Име и адреса на продавач :

Distributor stamp / Cachet / Sello del distribuidor / Forhandler stempel / Jälleenmyyjän leima / Forhandler stempel / Återförsäljarens stämpel / Tempel / Žmogus / Antspaudas / Pieczęć sprzedawcy / Pečat distributera / Pečat trgovine / Forgalmazó pecsétje / Ștampila vânzătorului / Печат на търговския обект / Печатка продавця / Чықар. / Печать продавца / Сатушының мөрі / 販売店印 / ตราประทับของห้าง/ร้านที่ซื้อ / 소매점 직인 / Печат на дистрибутер :

FR	p.	7	-	13
ES	p.	14	-	19
PT	p.	20	-	25
IT	p.	26	-	31
EL	p.	32	-	38
NL	p.	39	-	44
DE	p.	45	-	51
EN	p.	52	-	57
AR	p.	62	-	58
FA	p.	68	-	63
UK	p.	69	-	75
RU	p.	76	-	82
KK	p.	83	-	89